

Statistische Berichte

Baugenehmigungen in Bayern im Dezember 2025



F II 1 m 12/2025
Hrsg. im Februar 2026
Bestellnr. F2101C 202512

Zeichenerklärung

- 0 mehr als nichts, aber weniger als die Hälfte der kleinsten in der Tabelle nachgewiesenen Einheit
- nichts vorhanden oder keine Veränderung
- / keine Angaben, da Zahlen nicht sicher genug
- Zahlenwert unbekannt, geheimzuhalten oder nicht rechenbar
- ... Angabe fällt später an
- X Tabellenfach gesperrt, da Aussage nicht sinnvoll
- () Nachweis unter dem Vorbehalt, dass der Zahlenwert erhebliche Fehler aufweisen kann
- p vorläufiges Ergebnis
- r berichtiges Ergebnis
- s geschätztes Ergebnis
- D Durchschnitt
- ≙ entspricht

Auf- und Abrunden

Im Allgemeinen ist ohne Rücksicht auf die Endsummen auf- bzw. abgerundet worden. Deshalb können sich bei der Summierung von Einzelangaben geringfügige Abweichungen zu den ausgewiesenen Endsummen ergeben. Bei der Aufgliederung der Gesamtheit in Prozent kann die Summe der Einzelwerte wegen Rundens vom Wert 100 % abweichen. Eine Abstimmung auf 100 % erfolgt im Allgemeinen nicht.

Publikationsservice

Das Bayerische Landesamt für Statistik veröffentlicht jährlich über 400 Publikationen. Das aktuelle Veröffentlichungsverzeichnis ist im Internet als Datei verfügbar, kann aber auch als Druckversion kostenlos zugesandt werden.

Kostenlos

ist der Download der meisten Veröffentlichungen, z.B. von Statistischen Berichten (PDF- oder Excel-Format).

Kostenpflichtig

sind alle Printversionen (auch von Statistischen Berichten), Datenträger und ausgewählte Dateien (z.B. von Verzeichnissen, von Beiträgen, vom Jahrbuch).

Publikationsservice



Alle Veröffentlichungen sind im Internet verfügbar unter www.statistik.bayern.de/produkte

Impressum

Statistische Berichte

bieten in tabellarischer Form neuestes Zahlenmaterial der jeweiligen Erhebung. Dieses wird, soweit erforderlich, methodisch erläutert und kurz kommentiert.

Herausgeber, Druck und Vertrieb

Bayerisches Landesamt für Statistik
Nürnberger Straße 95
90762 Fürth

Papier

Gedruckt auf umweltfreundlichem Papier, chlorfrei gebleicht.

Vertrieb

E-Mail vertrieb@statistik.bayern.de
Telefon 0911 98208-6311
Telefax 0911 98208-96638

Auskunftsdienst

E-Mail info@statistik.bayern.de
Telefon 0911 98208-6563
Telefax 0911 98208-96563

© **Bayerisches Landesamt für Statistik, Fürth 2026**
Vervielfältigung und Verbreitung, auch auszugsweise, mit Quellenangabe gestattet.

Hinweis: Diese Druckschrift wird im Rahmen der Öffentlichkeitsarbeit der Bayerischen Staatsregierung herausgegeben. Sie darf weder von Parteien noch von Wahlwerbern oder Wahlhelfern im Zeitraum von fünf Monaten vor einer Wahl zum Zwecke der Wahlwerbung verwendet werden. Dies gilt für Landtags-, Bundestags-, Kommunal- und Europawahlen. Missbräuchlich ist während dieser Zeit insbesondere die Verteilung auf Wahlveranstaltungen, an Informationsständen der Parteien sowie das Einlegen, Aufdrucken und Aufkleben parteipolitischer Informationen oder Werbemittel. Untersagt ist gleichfalls die Weitergabe an Dritte zum Zwecke der Wahlwerbung. Auch ohne zeitlichen Bezug zu einer bevorstehenden Wahl darf die Druckschrift nicht in einer Weise verwendet werden, die als Parteinahme der Staatsregierung zugunsten einzelner politischer Gruppen verstanden werden könnte. Den Parteien ist es gestattet, die Druckschrift zur Unterrichtung ihrer eigenen Mitglieder zu verwenden.

Inhaltsverzeichnis

Vorbemerkungen	5
Abbildungen und Tabellen	
Abb. 1 Genehmigte Wohnungen in Bayern seit Januar 2018.....	8
Abb. 2 Genehmigte Wohnungen in den Regierungsbezirken in Bayern von Januar bis Dezember 2025.....	8
Abb. 3 Genehmigte neue Nichtwohngebäude in Bayern von Januar bis Dezember 2025.....	8
Abb. 4 Genehmigte Wohnungen in den kreisfreien Städten und Landkreisen in Bayern von Januar bis Dezember 2025	9
Abb. 5 Genehmigte Wohnungen in neuen Wohngebäuden je 10 000 Einwohner in Bayern von Januar bis Dezember 2025	9
Abb. 6 Veranschlagte Baukosten je m² Wohn- bzw. Nutzfläche im Neubau in Bayern von Januar bis Dezember 2020 und 2025.....	9
1. Baugenehmigungen in Bayern seit 1980	10
2. Baugenehmigungen in Bayern seit 2021 nach Monaten	11
3. Baugenehmigungen für Wohn- und Nichtwohngebäude in Bayern im Dezember 2025 nach Gebäudearten und Bauherren	12
4. Baugenehmigungen für Wohn- und Nichtwohngebäude in Bayern im Dezember 2025 nach Kreisen	14
5. Baugenehmigungen für neue Wohn- und Nichtwohngebäude im Fertigteilbau in Bayern im Dezember 2025 nach Gebäudearten und Bauherren	22
6. Baugenehmigungen für neue Wohngebäude in Bayern im Dezember 2025 nach Regierungsbezirken, Gebäudearten und privaten Haushalten als Bauherren	23
7. Baugenehmigungen für neue Wohngebäude im Freistellungs- bzw. Zustimmungsverfahren in Bayern im Dezember 2025 nach Regierungsbezirken, Gebäudearten und privaten Haushalten als Bauherren	24
8. Baugenehmigungen für neue Wohn- und Nichtwohngebäude in Bayern im Dezember 2025 nach Gebäudearten, Regierungsbezirken und der vorwiegenden Art der Beheizung	25
9. Baugenehmigungen für neue Wohn- und Nichtwohngebäude in Bayern im Dezember 2025 nach Gebäudearten, Regierungsbezirken und der verwendeten primären Energie für Heizung	26
10. Baugenehmigungen für neue Wohn- und Nichtwohngebäude in Bayern im Dezember 2025 nach Gebäudearten, Regierungsbezirken und der verwendeten sekundären Energie für Heizung	28
11. Baugenehmigungen für neue Wohn- und Nichtwohngebäude in Bayern im Dezember 2025 nach Gebäudearten und dem überwiegend verwendeten Baustoff	30

Vorbemerkungen

Die Statistiken der Bautätigkeit im Hochbau sind angeordnet durch das Gesetz über die Statistik der Bautätigkeit im Hochbau und die Fortschreibung des Wohnungsbestandes (Hochbaustatistikgesetz - HBauStatG) vom 5. Mai 1998 (BGBl. I S. 869), in Verbindung mit dem Gesetz über die Statistik für Bundeszwecke (Bundesstatistikgesetz - BStatG) in der Fassung der Bekanntmachung vom 20. Oktober 2016 (BGBl. I S. 2394). Die Hochbaustatistik erstreckt sich auf genehmigungs- oder zustimmungsbedürftige, sowie kenntnisgabe-, anzeigepflichtige oder einem Genehmigungsverfahren (gemäß Artikel 58 der Bayerischen Bauordnung) unterliegende Baumaßnahmen, bei denen Wohnraum oder sonstiger Nutzraum geschaffen oder verändert wird. Bei Nichtwohngebäuden - mit Ausnahme von Gebäuden mit Wohnraum - sind Bagatellbauten bis zu einem Volumen von 350 m³ Rauminhalt oder 18.000 Euro veranschlagten Kosten des Bauwerks nicht meldepflichtig.

Methodische Hinweise

Die monatliche Baugenehmigungsstatistik basiert auf den von den Bauaufsichtsbehörden abgegebenen Meldungen, die nicht immer zeitgerecht übermittelt werden. Die Ergebnisse berücksichtigen daher nur diejenigen Bauvorhaben, zu denen im Berichtszeitraum die Baugenehmigung gemeldet wurde. Hieraus können sich Unterschiede zwischen den Ergebnissen der Baugenehmigungsstatistik und dem tatsächlichen Baugenehmigungsgeschehen in den einzelnen Monaten ergeben. Bei der Interpretation der Ergebnisse des vorliegenden Monatsberichts sollte deshalb ihr vorläufiger Charakter berücksichtigt werden.

Abweichungen zwischen Summen und addierten Einzelwerten ergeben sich aus dem Runden von Einzelwerten. Abweichungen zwischen aufsummierten Monatswerten und dem Jahresergebnis erklären sich zudem aus nachträglichen Änderungen zum Bebauungsplan (sog. Tekturen), die zur Jahresaufbereitung eingearbeitet werden. Diese Korrekturen können somit nur in der Jahressumme und nicht in den einzelnen Monaten bzw. Viertel Jahren ausgewiesen werden.

Baumaßnahmen an bestehenden Gebäuden können zur Verringerung der Anzahl der Wohnungen, Wohnräume bzw. der Wohn- oder Nutzfläche führen. Dadurch können in den Tabellen auch negative Werte stehen.

Ausgewählte Begriffe

Erhebungseinheit ist das Gebäude bzw. die Baumaßnahme an einem bestehenden Gebäude. Unter der Errichtung neuer Gebäude werden Neu- und Wiederaufbauten verstanden. Als Wiederaufbau gilt der Aufbau zerstörter oder abgerissener Gebäude ab Oberkante des noch vorhandenen Kellergeschosses. Baumaßnahmen an bestehenden Gebäuden sind bauliche Veränderungen an bereits existierenden Gebäuden durch Umbau-, Ausbau-, Erweiterungs- oder Wiederherstellungsmaßnahmen.

Als Gebäude gelten gemäß der Systematik der Bauwerke selbstständig benutzbare, überdachte Bauwerke, die auf Dauer errichtet sind, von Menschen betreten werden können und geeignet oder bestimmt sind, dem Schutz von Menschen, Tieren oder Sachen zu dienen. Dabei kommt es nicht auf die Umschließung durch Wände an; die Überdachung allein ist ausreichend. Gebäude im Sinne der Systematik sind auch selbstständig benutzbare unterirdische Bauwerke, wie z. B. unterirdische Krankenhäuser, Ladenzentren und Tiefgaragen.

Keine Gebäude und damit auch keine Erhebungseinheiten in der Bautätigkeitsstatistik sind behelfsmäßige Nichtwohnbauten und freistehende selbstständige Konstruktionen. Unterkünfte wie z. B. Baracken, Gartenlauben, Behelfsheime u. dgl. werden, wenn sie nur für begrenzte Dauer errichtet und/oder von geringem Wohnwert sind, ebenfalls nicht erfasst; Gleiches gilt für Wohncontainer. Dagegen werden Ferien-, Sommer- und Wochenendhäuser, sofern sie als Gebäude gelten und eine Mindestgröße von 50 m² aufweisen, teilweise in die Erhebung einbezogen. Dabei zählen Ferienhäuser, die überwiegend der privaten Nutzung durch den/die Eigentümer/-in dienen, als Wohngebäude. Ferienhäuser, die einem ständig wechselnden Kreis von Gästen gegen Entgelt vorübergehend zur Unterkunft zur Verfügung gestellt werden, sind als Nichtwohngebäude zu

Ein Bauwerk gilt im Hochbau als Fertigteilbau, wenn überwiegend Module wie auch ganze Räume (beispielsweise Bäder) und/oder geschosshohe oder raumbreite, tragende Fertigteile, z. B. großformatige Wandtafeln, für Fassaden, Außen- oder Innenwände verwendet werden. Bei der Modulbauweise werden ganze Räume inklusive Bodenbelag, Fußbodenheizung, Elektroverkabelung sowie fertiger Fassade industriell vorgefertigt. Vor Ort werden sie beispielsweise zu mehrgeschossigen Gebäuden gestapelt oder nur einzelne Räume wie Badzellen als Module eingebaut. Module können nach dem Baukastenprinzip zusammengesetzt werden. Hierbei ist notwendig, dass der überwiegende Teil der tragenden Konstruktion (gemessen am Rauminhalt) aus Fertigteilen besteht. Für die Beurteilung „überwiegend“ sind die meist konventionell errichteten Fundamente oder Kellergeschosse mit zu berücksichtigen. Als konventionelle Bauten gelten Bauvorhaben, die nicht aus Fertigteilen im obigen Sinne zusammengefügt sind.

Wohngebäude sind Gebäude, die mindestens zur Hälfte (gemessen am Anteil der Wohnfläche an der Nutzungsfläche gemäß DIN 277) Wohnzwecken dienen. Zu den Wohngebäuden zählen auch Ferien-, Sommer- und Wochenendhäuser mit einer Mindestgröße von 50 m² Wohnfläche, soweit sie durch den/die Eigentümer/-in überwiegend selbst genutzt werden. Ferienhäuser, die einem ständig wechselnden Kreis von Gästen gegen Entgelt vorübergehend zur Unterkunft zur Verfügung gestellt werden, sind als Nichtwohngebäude zu erfassen.

Wohngebäude mit Eigentumswohnungen sind Wohngebäude, die Wohneinheiten enthalten, an denen durch Eintragung im Wohnungsgrundbuch Sondereigentum nach den Vorschriften des Wohnungseigentumsgesetzes begründet ist oder werden soll. Entsprechend den Vorschriften des Wohnungseigentumsgesetzes besteht ein Wohngebäude entweder ausschließlich aus Eigentumswohnungen oder es befindet sich überhaupt keine Eigentumswohnung darin. Maßgebend ist die Absicht des Bauherren zum Zeitpunkt der Baugenehmigung. Ein „Wohngebäude mit Eigentumswohnungen“ liegt auch dann vor, wenn der Bauherr beabsichtigt, einen Teil oder alle der im Grundbuch als Eigentumswohnungen nachzuweisenden Wohnungen zu vermieten.

Wohnheime sind Wohngebäude, die primär den Wohnbedürfnissen bestimmter Bevölkerungskreise (z. B. Studenten, Senioren) dienen und Gemeinschaftsräume besitzen. Die Bewohnerinnen/Bewohner von Wohnheimen führen einen eigenen Haushalt. Die Zuordnung eines Gebäudes zu den Wohnheimen oder zu den Anstaltsgebäuden (Nichtwohngebäuden) hängt von der primären Zweckbestimmung des Gebäudes ab. So zählen zu den Wohnheimen (Wohngebäuden) z. B. Studentenheime, Heime für Pflegepersonal, Alten- und Altenwohnheime, Schülerwohnheime und Behindertenheime, bei denen das Wohnen im Vordergrund steht. Dagegen gelten u. a. Altenpflege- und Krankenhäuser, Säuglings-, Erziehungs- und Müttergenesungsheime, Heime von Unterrichtsanstalten sowie Heime für die Eingliederung und Pflege Behinderter als Nichtwohngebäude.

Nichtwohngebäude sind Gebäude, die überwiegend (mindestens zu mehr als der Hälfte der Nutzungsfläche) Nichtwohnzwecken dienen. Zu den Nichtwohngebäuden zählen Anstaltsgebäude, Büro- und Verwaltungsgebäude, landwirtschaftliche Betriebsgebäude, nichtlandwirtschaftliche Betriebsgebäude (wie Fabrikgebäude, Handelsgebäude, Hotels, Ferienhäuser, die einem ständig wechselnden Kreis von Gästen gegen Entgelt zur Unterkunft zur Verfügung gestellt werden) und sonstige Nichtwohngebäude (wie Schulgebäude, Kindertagesstätten, Sporthallen). Bei gemischter Nutzung (z. B. Arztpraxis und Wohnungen) ist nur die Zweckbestimmung anzugeben, die gemessen an der zurechenbaren Nutzungsfläche überwiegt (Schwerpunkt).

Haustyp des Wohngebäudes: Ein Einzelhaus ist ein einzelnes, freistehendes Wohngebäude. Es kann auch aus mehreren Gebäudeteilen bestehen. Ein Einzelhaus kann ein Ein-, Zwei- oder Mehrfamilienhaus sein. Ein Doppelhaus besteht aus zwei Wand an Wand gebauten Wohngebäuden, die durch massive und vom Keller bis zum Dach reichende Wände (Brandmauern) getrennt sind. Diese Gebäude können Ein-, Zwei- oder Mehrfamilienhäuser sein. Ein gereihtes Haus ist ein Wohngebäude, das mit mindestens zwei anderen Gebäuden aneinander gebaut ist, unabhängig davon, ob es sich dabei um Ein- oder Mehrfamilienhäuser handelt. Die Gebäude müssen nicht baugleich sein, sie können auch seitlich oder in der Höhe versetzt sein. Reiheneckhäuser zählen auch hierzu. Wohngebäude, die sich nicht in die vorgegebene Typisierung einordnen lassen, sind der Gruppe „Sonstiger Haustyp“ zuzurechnen (z. B. terrassenförmige Wohnhügel).

Überwiegend verwendeter Baustoff ist derjenige, der bei der Erstellung der tragenden Konstruktion des Gebäudes überwiegend Verwendung findet.

Bei der Angabe zur verwendeten Energie für die Heizung wird unterschieden in primäre und sekundäre Energie. Als primäre Energie gilt die bezogen auf den Energieanteil überwiegende Energiequelle, als sekundäre Energie die weitere, nachrangig eingesetzte Energiequelle. Bei mehr als zwei Energiequellen werden nur die beiden überwiegend genutzten Quellen entsprechend ihres Anteils (primär/sekundär) angegeben. Die Angabe zur sekundären Heizenergie ist nur erforderlich, wenn mindestens eine weitere Energie für die Beheizung eingesetzt wird. Für Gebäude, die aufgrund ihrer guten Wärmedämmung nicht über ein klassisches Heizsystem, sondern nur über Lüftungsanlagen verfügen (z. B. Passivhäuser oder Plus-Energie-Häuser), ist bei der primär verwendeten Heizenergie „keine“ angegeben.

Bei Beheizung durch eine Wärmepumpe ist die Art der hierzu überwiegend genutzten Wärmequelle anzugeben. Unterschieden werden die Wärmequellen Erde (Geothermie), Luft (Aerothermie) und Wasser (Hydrothermie), wo-bei die Thermiearten Aerothermie und Hydrothermie im Erhebungsbogen für Baugenehmigungen unter dem Oberbegriff Umweltthermie zusammengefasst werden. Wenn die Wärmepumpe überwiegend andere Wärmequellen nutzt (wie z. B. Abwärme oder Solarwärme), ist Sonstige Energie anzugeben. Sofern Tiefengeothermie über ein Fernwärmenetz genutzt wird, ist Fernwärme anzugeben. Solarthermie ist die durch Nutzung der Solarstrahlung technisch nutzbar gemachte Wärme für Warmwasser und ggf. auch Heizung. Holz umfasst auch z. B. Holzpellets. Biogas/Biomethan ist das Umwandlungsprodukt aus fester oder flüssiger Biomasse. Gas umfasst auch Erdgas mit Beimischungen von Biogas in Erdgasqualität (Biomethan). Ist die ausschließliche Nutzung von Biomethan oder anderem Biogas vorgesehen, ist die Position Biogas/Biomethan auszuwählen. Andere Formen der Wärmeengewinnung aus Biomasse sind unter die Position Sonstige Biomasse zu subsumieren. Der Kategorie Sonstige Energie sind alle verbleibenden Energiearten zuzuordnen (wie z. B. auch Koks/Kohle und Briketts).

Der Rauminhalt von Bauwerken ist das von den äußeren Begrenzungsflächen eines Gebäudes eingeschlossene Volumen (Bruttorauminhalt), d. h. das Produkt aus der überbauten Fläche und der anzusetzenden Höhe, inklusive des Rauminhalts der Konstruktion (DIN 277 Teil 1, in der jeweils gültigen Fassung).

Vollgeschosse sind Geschosse im Sinne der in den Landesbauordnungen festgelegten Definitionen (siehe § 20 Absatz 1 BauNVO). Kellergeschosse und Dachgeschosse gelten i. d. R. nicht als Vollgeschosse.

Als Nutzfläche im Sinne der Bautätigkeitsstatistik gilt die Fläche, die sich ergibt, wenn von der Nutzungsfläche nach DIN 277 die Wohnfläche abgezogen wird. Die Nutzungsfläche ist derjenige Teil der Netto-Grundfläche, der der Nutzung des Bauwerkes aufgrund seiner Zweckbestimmung dient. Nicht zur Nutzungsfläche gehören die technische Funktionsfläche (Fläche der Räume für betriebstechnische Anlagen) sowie die Verkehrsfläche (Flächen zur Verkehrserschließung und -sicherung, wie z. B. Flure, Hallen, Treppen, Aufzugschächte usw.).

Die Wohnfläche (zu berechnen nach der Wohnflächenverordnung (WoFIV) vom 25. November 2003, in der jeweils aktuellen Fassung) umfasst die Grundflächen der Räume, die ausschließlich zu dieser Wohnung gehören, also die Flächen von Wohn- und Schlafräumen, Küchen und Nebenräumen (z. B. Dielen, Abstellräume und Bäder) innerhalb der Wohnung. Die Wohnfläche eines Wohnheims umfasst die Grundflächen der Räume, die zur alleinigen und gemeinschaftlichen Nutzung durch die Bewohnerinnen/Bewohner bestimmt sind. Zur Wohnfläche gehören auch die Grundflächen von Wintergärten, Schwimmbädern und ähnlichen nach allen Seiten geschlossenen Räumen sowie von Balkonen, Loggien, Dachgärten und Terrassen, wenn sie ausschließlich zu der Wohnung oder dem Wohnheim gehören. Nicht zur Wohnfläche (und somit zur Nutzfläche) zählen die Grundflächen von Zubehörräumen (z. B. Kellerräumen, Abstellräumen außerhalb der Wohnung, Waschküchen, Bodenräumen, Trockenräumen, Heizungsräumen und Garagen).

Unter einer Wohnung sind nach außen abgeschlossene, zu Wohnzwecken bestimmte, in der Regel zusammenliegende Räume zu verstehen, die die Führung eines eigenen Haushalts ermöglichen. Wohnungen haben einen eigenen Eingang unmittelbar vom Freien, von einem Treppenhaus oder einem Vorraum. Zur Wohnung können aber auch außerhalb des eigentlichen Wohnungsabschlusses liegende, zu Wohnzwecken ausgebaute Keller- oder Bodenräume (z. B. Mansarden) gehören.

Die Zahl der Räume umfasst alle Wohn-, Ess- und Schlafzimmer und andere separate Räume (z. B. bewohnbare Keller- und Bodenräume) von mindestens 6 m² Größe sowie abgeschlossene Küchen unabhängig von deren Größe. Bad, Toilette, Flur und Wirtschaftsräume werden grundsätzlich nicht mitgezählt. Ein Wohnzimmer mit einer Essecke, Schlaf- oder Kochnische ist als ein Raum zu zählen. Dementsprechend bestehen Wohnungen, in denen es keine bauliche Trennung der einzelnen Wohnbereiche gibt (z. B. "Loftwohnungen") aus nur einem Raum.

Veranschlagte Kosten des Bauwerkes sind die Kosten des Bauwerkes gemäß DIN 276 (in der jeweils gültigen Fassung) als Summe der Kostengruppen 300 und 400. Baukosten im Sinne der Bautätigkeitsstatistik sind somit die Kosten der Baukonstruktionen (einschließlich Erdarbeiten und baukonstruktive Einbauten) sowie die Kosten der technischen Anlagen. Kosten für nicht fest verbundene Einbauten, die nicht Bestandteil des Bauwerks sind, wie Großrechenanlagen oder industrielle Produktionsanlagen, sind nicht einzubeziehen. Die Umsatzsteuer ist in den veranschlagten Kosten enthalten.

Abb. 1
Genehmigte Wohnungen in Bayern seit Januar 2018

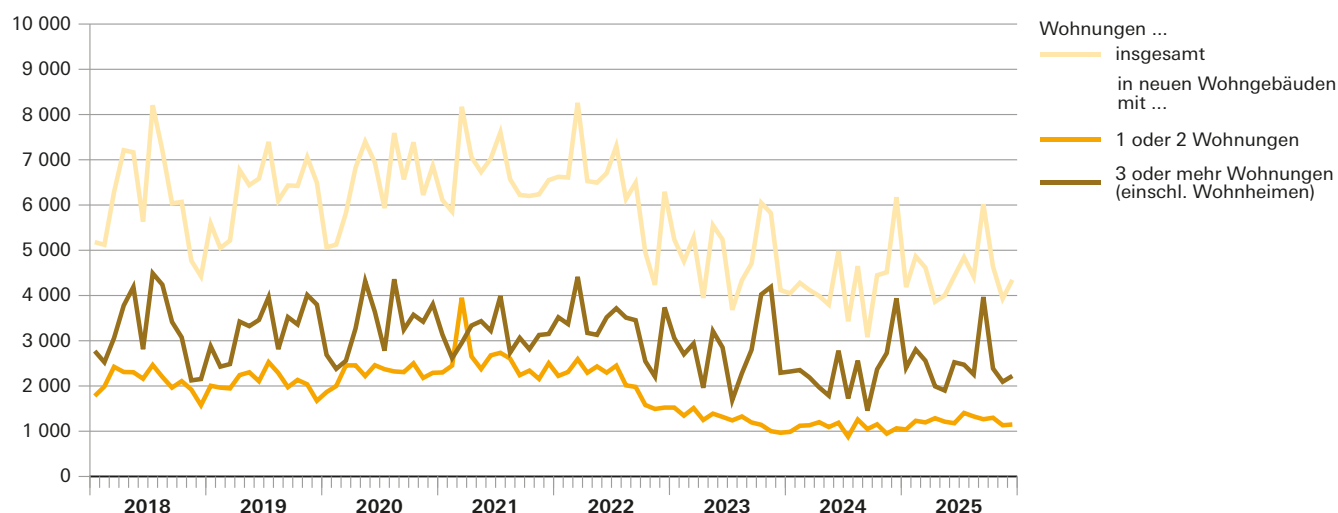


Abb. 2
Genehmigte Wohnungen in den Regierungsbezirken in Bayern von Januar bis Dezember 2025
 Veränderung gegenüber dem Vergleichszeitraum des Vorjahres in Prozent

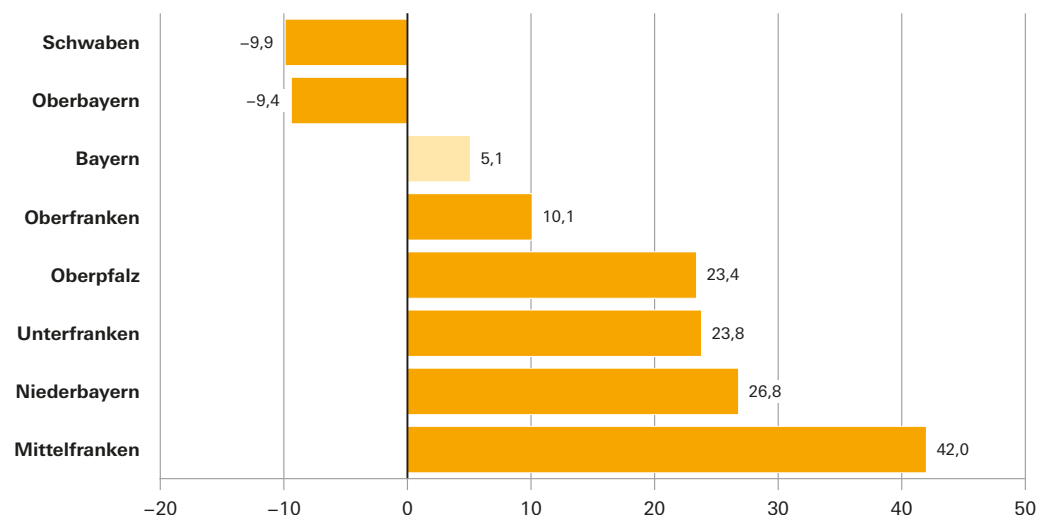


Abb. 3
Genehmigte neue Nichtwohngebäude in Bayern von Januar bis Dezember 2025
 Veränderung gegenüber dem Vergleichszeitraum des Vorjahres in Prozent

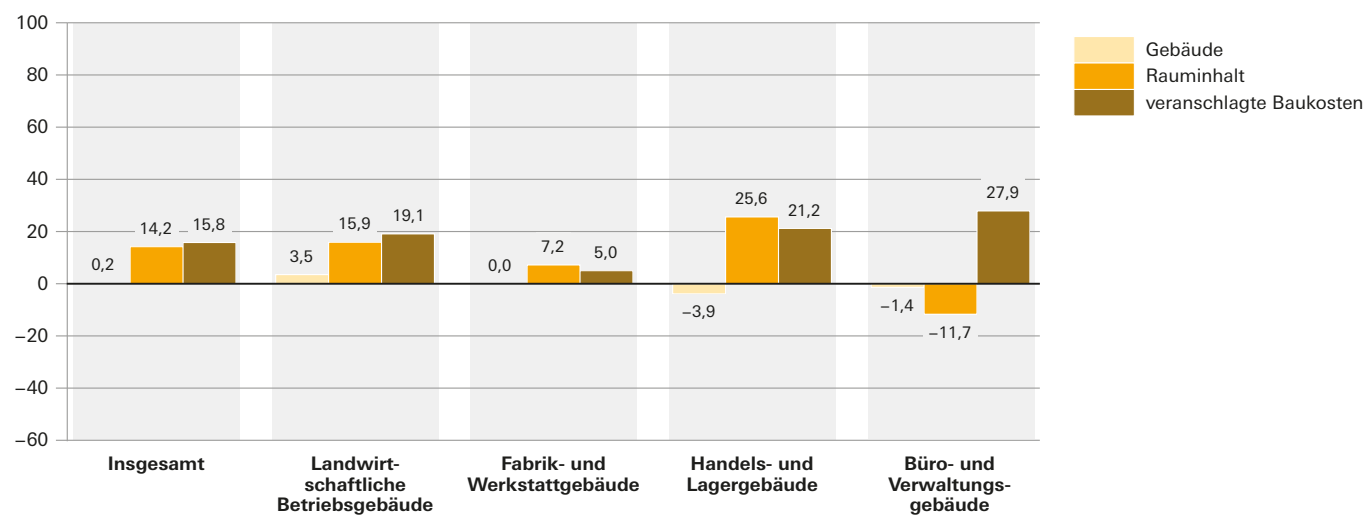


Abb. 4

Genehmigte Wohnungen in den kreisfreien Städten und Landkreisen in Bayern von Januar bis Dezember 2025

Veränderung gegenüber dem Vergleichszeitraum des Vorjahres in Prozent

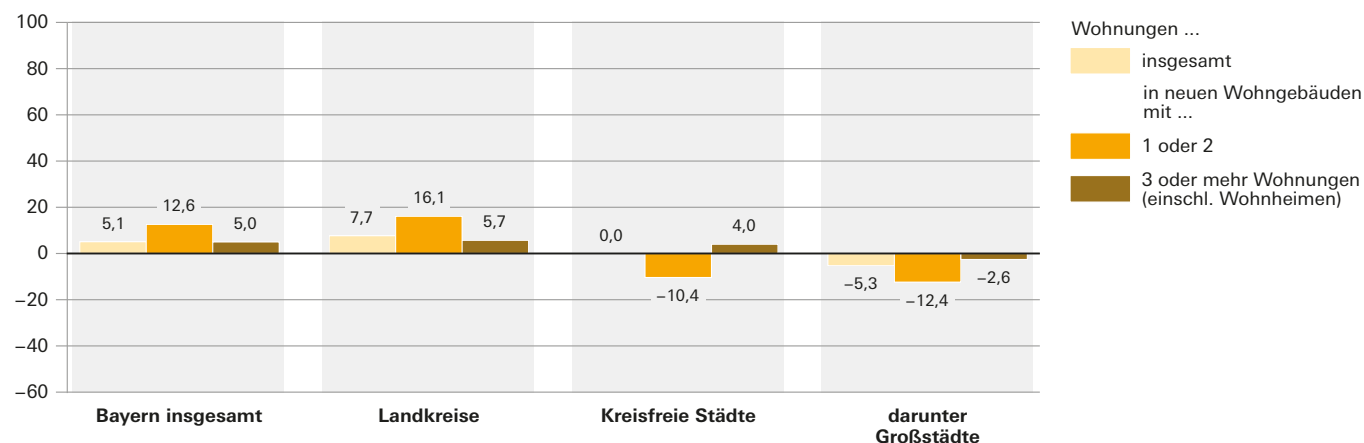


Abb. 5

Genehmigte Wohnungen in neuen Wohngebäuden je 10 000 Einwohner in Bayern von Januar bis Dezember 2025

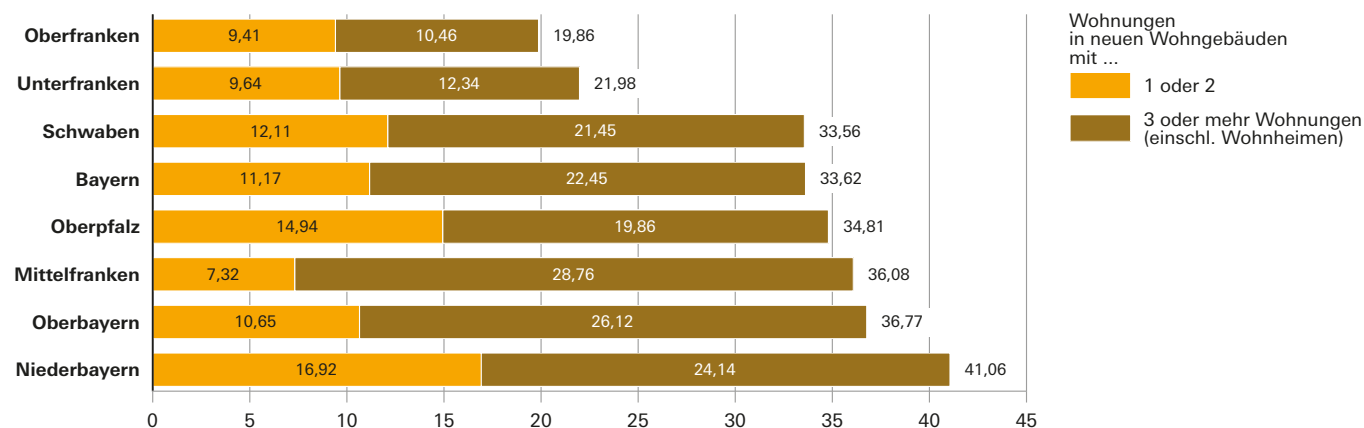
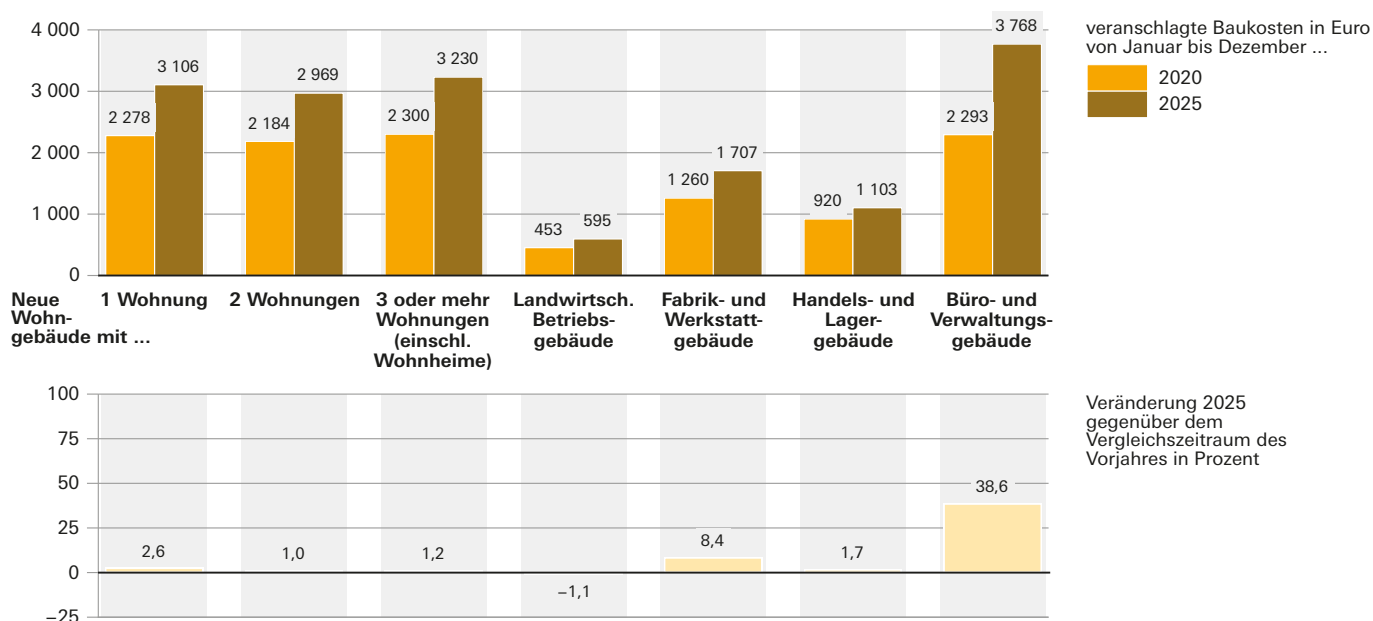


Abb. 6

Veranschlagte Baukosten je m² Wohn- bzw. Nutzfläche im Neubau in Bayern von Januar bis Dezember 2020 und 2025



1. Baugenehmigungen in Bayern seit 1980

Berichtszeitraum1)2)	Errichtung neuer Gebäude								Wohnungen ins- gesamt3)
	Wohnbau				Nichtwohnbau				
	Gebäude	Rauminhalt	Wohnungen	Veranschlagte Kosten der Bauwerke4)	Gebäude	Rauminhalt	Nutzfläche	Veranschlagte Kosten der Bauwerke4)	
	Anzahl	1 000 m³	Anzahl	1 000 €	Anzahl	1 000 m³	100 m²	1 000 €	
1980	42 566	50 413	73 417	6 827 827	11 360	42 724	72 524	3 799 500	78 718
1981	37 272	46 050	70 107	6 772 884	10 417	35 868	60 322	3 441 718	75 876
1982	31 503	40 525	64 146	6 405 406	10 028	36 050	61 071	3 855 039	70 241
1983	37 764	48 904	81 866	8 100 298	12 113	40 092	68 836	4 079 289	88 555
1984	31 008	39 885	68 817	6 792 378	9 556	34 241	55 451	3 381 131	74 460
1985	27 221	33 478	55 421	5 783 277	9 902	35 130	57 959	3 708 322	61 026
1986	27 710	31 981	49 556	5 553 623	9 981	39 286	64 529	4 276 282	54 466
1987	27 342	31 461	46 778	5 520 504	10 368	39 422	63 623	4 058 230	51 004
1988	29 932	34 521	51 349	6 154 538	11 163	41 147	67 438	4 637 392	56 256
1989	31 595	38 472	59 472	6 986 363	11 383	43 889	72 318	4 894 633	65 475
1990	35 952	46 716	76 581	8 763 791	12 004	45 546	74 233	5 376 050	86 316
1991	34 552	46 538	77 999	9 177 417	12 176	52 237	83 570	6 439 827	87 792
1992	39 058	55 413	95 884	11 693 365	11 953	47 214	78 490	6 510 591	107 204
1993	43 469	62 914	110 080	14 051 106	12 003	44 873	72 831	6 528 672	122 865
1994	44 728	65 642	115 754	15 328 241	11 517	46 375	76 397	7 026 881	127 598
1995	35 042	48 876	81 871	11 637 840	11 142	48 228	75 253	7 255 566	92 272
1996	35 931	45 740	69 308	10 962 664	10 663	41 931	65 730	5 585 679	78 654
1997	35 772	43 890	64 297	10 272 471	11 169	42 014	66 835	5 378 766	73 567
1998	40 148	47 558	68 745	10 980 529	12 192	49 462	78 080	5 919 860	78 359
1999	39 168	45 674	65 840	10 572 695	10 477	51 434	80 688	6 270 203	74 777
2000	33 124	38 461	55 372	8 983 497	10 187	46 184	75 709	5 753 671	63 163
2001	29 609	34 578	49 588	8 109 415	9 072	50 103	80 871	6 643 446	56 161
2002	30 040	33 948	47 256	8 079 298	8 308	44 977	69 385	6 152 051	53 225
2003	36 130	40 918	54 673	9 627 081	7 898	40 503	62 357	4 632 453	62 645
2004	31 255	35 901	50 189	8 518 789	7 803	36 761	56 717	4 293 700	57 721
2005	25 510	29 839	43 254	7 160 738	7 375	35 516	54 602	4 168 851	49 712
2006	27 896	32 427	46 188	7 820 357	8 561	42 457	66 278	4 915 995	53 057
2007	18 537	21 752	31 771	5 345 086	8 019	48 907	72 068	5 376 179	36 859
2008	17 203	21 138	30 728	5 353 426	8 564	50 763	74 163	5 395 346	35 053
2009	18 136	22 133	31 621	5 701 553	8 596	46 509	69 543	6 257 727	35 639
2010	20 980	25 299	37 962	6 811 771	9 733	49 407	70 914	5 519 497	42 416
2011	24 159	30 278	45 847	8 610 161	9 776	53 520	79 021	7 185 108	52 010
2012	22 814	29 550	47 041	8 581 795	8 708	50 282	72 706	6 824 902	52 930
2013	23 764	31 223	49 513	9 274 109	8 505	51 204	74 355	6 707 580	55 972
2014	23 943	31 755	51 315	9 807 293	7 978	48 468	69 125	6 591 050	58 783
2015	25 393	33 262	52 945	10 784 557	7 778	48 293	70 870	7 365 768	62 157
2016	26 855	37 407	64 966	12 682 461	8 038	49 440	73 190	8 113 990	74 598
2017	27 246	37 905	64 524	13 468 652	7 929	53 317	78 931	9 146 281	74 990
2018	26 794	37 671	63 616	14 011 382	7 958	57 535	82 355	10 423 184	73 140
2019	26 706	38 629	64 710	14 840 142	7 217	48 100	71 704	9 341 129	75 540
2020	28 134	39 121	67 494	15 693 249	7 738	55 730	79 419	11 195 894	77 778
2021	30 459	42 378	68 559	17 893 030	8 387	55 761	78 535	10 761 506	80 344
2022	25 572	38 405	65 312	17 431 993	7 173	50 434	68 147	11 099 135	76 633
2023	16 404	26 763	49 198	13 587 077	6 501	45 710	61 855	11 397 431	58 732
2024	13 892	22 489	41 242	12 132 462	6 011	41 850	57 731	10 490 349	51 513
2021 1. Vj.	8 394	11 105	17 406	4 640 132	1 881	12 378	18 330	2 480 210	20 134
2. Vj.	7 577	10 724	17 698	4 492 125	2 230	14 046	20 452	2 647 783	20 817
3. Vj.	7 539	10 606	17 366	4 435 019	2 352	16 367	22 352	3 110 351	20 405
4. Vj.	6 949	9 943	16 089	4 325 754	1 924	12 970	17 401	2 523 162	18 988
2022 1. Vj.	7 095	10 645	18 424	4 658 590	1 799	11 930	16 399	2 458 125	21 493
2. Vj.	6 976	10 154	16 841	4 546 175	1 828	14 997	18 775	3 239 377	19 728
3. Vj.	6 613	9 974	16 960	4 665 937	2 027	13 840	19 894	3 400 716	19 930
4. Vj.	4 888	7 632	13 087	3 561 291	1 519	9 667	13 079	2 000 917	15 482
2023 1. Vj.	4 704	7 253	13 080	3 632 812	1 557	12 259	15 897	2 851 864	15 277
2. Vj.	4 236	6 792	11 978	3 386 678	1 670	10 078	14 013	2 312 627	14 737
3. Vj.	3 930	6 039	10 526	3 082 120	1 741	12 172	16 608	3 174 992	12 726
4. Vj.	3 534	6 679	13 614	3 485 467	1 533	11 201	15 337	3 057 948	15 992
2024 1. Vj.	3 399	5 544	10 101	2 955 724	1 436	10 237	14 514	2 593 803	12 448
2. Vj.	3 643	5 712	10 018	3 029 875	1 656	11 047	15 406	2 795 156	12 772
3. Vj.	3 311	4 997	8 926	2 725 865	1 458	9 954	13 398	2 503 075	11 159
4. Vj.	3 539	6 236	12 197	3 420 998	1 461	10 612	14 413	2 598 315	15 134
2025 1. Vj.	3 733	5 952	11 232	3 133 048	1 349	12 218	15 351	2 653 203	13 666
2. Vj.	3 853	5 761	10 093	3 089 869	1 493	10 545	14 210	3 208 267	12 293
3. Vj.	4 307	6 723	12 691	3 789 186	1 696	13 321	18 212	3 388 287	15 278
4. Vj.	3 744	5 701	10 281	3 193 047	1 483	11 697	16 508	2 902 277	12 912

1) Ab Berichtsjahr 2012 werden die "Sonstigen Wohneinheiten" als Wohnungen erfasst. - 2) Die Differenz zwischen der Summierung der Monatszahlen bzw. Quartalszahlen zum Jahresergebnis entsteht durch die Einbeziehung der Tektoren, die nachträgliche Bauänderungen berücksichtigen. - 3) In Wohn- und Nichtwohngebäuden einschl. Baumaßnahmen an bestehenden Gebäuden. - 4) Im Vergleich zu früheren Veröffentlichungen feststellbare Abweichungen im Ergebnissenachweis resultieren aus einer nachträglichen maschinellen Umsetzung der gemeldeten DM-Beträge in Euro-Werte in den Einzeldatensätzen.

2. Baugenehmigungen in Bayern seit 2021 nach Monaten

Berichtszeitraum1)	Errichtung neuer Gebäude								Wohnungen ins- gesamt2)
	Wohnbau				Nichtwohnbau				
	Gebäude	Rauminhalt	Wohnungen	Veranschlagte Kosten der Bauwerke	Gebäude	Rauminhalt	Nutzfläche	Veranschlagte Kosten der Bauwerke	
	Anzahl	1 000 m³	Anzahl	1 000 €	Anzahl	1 000 m³	100 m²	1 000 €	
2021 Januar	2 291	3 229	5 432	1 383 257	527	3 132	4 360	526 066	6 107
Februar	2 384	3 216	5 068	1 349 952	601	4 795	6 639	1 051 742	5 855
März	3 719	4 660	6 906	1 906 923	753	4 451	7 331	902 402	8 172
April	2 593	3 673	5 991	1 513 278	714	3 865	5 894	924 811	7 059
Mai	2 355	3 428	5 809	1 453 559	790	5 054	7 298	871 552	6 730
Juni	2 629	3 624	5 898	1 525 288	726	5 127	7 260	851 420	7 028
Juli	2 713	3 955	6 721	1 637 105	784	4 207	6 178	812 502	7 610
August	2 577	3 406	5 342	1 423 070	802	6 535	7 919	1 043 268	6 572
September ..	2 249	3 246	5 303	1 374 844	766	5 624	8 255	1 254 581	6 223
Oktober	2 333	3 308	5 153	1 423 333	704	4 565	6 397	962 688	6 200
November ...	2 152	3 101	5 283	1 358 632	605	4 561	5 839	865 488	6 237
Dezember ...	2 464	3 534	5 653	1 543 789	615	3 843	5 165	694 986	6 551
2022 Januar	2 216	3 291	5 741	1 368 999	555	3 557	5 264	870 890	6 624
Februar	2 272	3 419	5 679	1 501 235	574	4 186	5 580	776 727	6 609
März	2 607	3 935	7 004	1 788 356	670	4 188	5 555	810 508	8 260
April	2 244	3 256	5 466	1 435 068	545	5 281	6 407	1 023 910	6 529
Mai	2 430	3 395	5 562	1 537 585	679	4 156	5 515	1 223 995	6 494
Juni	2 302	3 503	5 813	1 573 522	604	5 560	6 853	991 472	6 705
Juli	2 472	3 657	6 165	1 677 256	676	5 515	7 413	1 125 040	7 304
August	2 077	3 164	5 361	1 518 940	572	4 025	6 105	1 106 728	6 133
September ..	2 064	3 154	5 434	1 469 741	779	4 300	6 375	1 168 948	6 493
Oktober	1 643	2 457	4 128	1 133 807	537	2 894	3 899	475 886	4 953
November ...	1 562	2 245	3 700	1 063 840	475	3 218	4 343	699 221	4 235
Dezember ...	1 683	2 930	5 259	1 363 644	507	3 554	4 837	825 810	6 294
2023 Januar	1 626	2 497	4 583	1 246 103	498	3 672	5 469	1 003 197	5 240
Februar	1 432	2 270	4 046	1 140 469	480	4 922	5 129	1 050 001	4 758
März	1 646	2 485	4 451	1 246 240	579	3 665	5 299	798 666	5 279
April	1 283	1 855	3 209	907 142	451	2 530	3 683	541 792	3 947
Mai	1 519	2 585	4 602	1 277 499	621	4 276	5 779	1 019 609	5 554
Juni	1 434	2 351	4 167	1 202 037	598	3 273	4 552	751 226	5 236
Juli	1 268	1 747	2 926	871 197	574	4 398	5 374	876 276	3 683
August	1 385	2 119	3 607	1 103 954	633	3 974	5 971	1 190 607	4 336
September ..	1 277	2 173	3 993	1 106 969	534	3 800	5 264	1 108 109	4 707
Oktober	1 254	2 410	5 165	1 230 263	558	3 758	5 112	997 269	6 051
November ...	1 218	2 440	5 191	1 303 417	543	3 748	5 251	923 508	5 823
Dezember ...	1 062	1 829	3 258	951 787	432	3 695	4 974	1 137 171	4 118
2024 Januar	1 020	1 742	3 307	963 718	450	2 444	3 779	709 848	4 048
Februar	1 171	1 941	3 473	1 038 956	464	4 547	5 832	948 541	4 280
März	1 208	1 862	3 321	953 050	522	3 245	4 904	935 414	4 120
April	1 232	1 854	3 170	934 277	561	4 078	5 131	963 164	3 991
Mai	1 129	1 712	2 879	905 365	526	3 198	4 354	743 417	3 798
Juni	1 282	2 146	3 969	1 190 233	569	3 772	5 921	1 088 575	4 983
Juli	911	1 488	2 602	808 686	408	2 599	3 477	550 676	3 430
August	1 310	2 061	3 819	1 116 920	583	3 668	5 183	1 210 174	4 649
September ..	1 090	1 448	2 505	800 259	467	3 687	4 738	742 225	3 080
Oktober	1 263	1 915	3 520	1 028 340	560	3 467	4 916	933 709	4 447
November ...	1 053	1 907	3 675	1 070 301	486	3 737	5 027	818 681	4 514
Dezember ...	1 223	2 415	5 002	1 322 357	415	3 408	4 469	845 925	6 173
2025 Januar	1 099	1 702	3 442	881 077	403	3 667	4 534	671 929	4 186
Februar	1 318	2 107	4 036	1 133 067	497	4 829	6 131	992 359	4 864
März	1 316	2 143	3 754	1 118 904	449	3 722	4 686	988 915	4 616
April	1 348	1 927	3 281	1 055 673	505	3 531	4 690	1 271 156	3 862
Mai	1 254	1 828	3 111	973 923	497	2 221	3 339	725 443	4 002
Juni	1 251	2 007	3 701	1 060 273	491	4 793	6 181	1 211 668	4 429
Juli	1 506	2 245	3 875	1 230 879	559	3 533	4 799	796 362	4 843
August	1 417	2 069	3 584	1 142 948	585	6 503	8 667	1 652 691	4 417
September ..	1 384	2 410	5 232	1 415 359	552	3 285	4 745	939 234	6 018
Oktober	1 356	2 035	3 684	1 154 873	599	4 329	6 297	1 203 961	4 636
November ...	1 179	1 739	3 226	977 595	465	3 116	5 204	916 559	3 930
Dezember ...	1 209	1 927	3 371	1 060 579	419	4 252	5 008	781 757	4 346

1) Die Differenz zwischen der Summierung der Monatszahlen bzw. Quartalszahlen zum Jahresergebnis entsteht durch die Einbeziehung der Tekturen, die nachträgliche Bauänderungen berücksichtigen. - 2) In Wohn- und Nichtwohngebäuden einschl. Baumaßnahmen an bestehenden Gebäuden.

3. Baugenehmigungen für Wohn- und Nichtwohngebäude

Lfd. Nr.	Gebäudeart Bauherr	Errichtung neuer				
		Gebäude	Rauminhalt	Nutzfläche	Wohnungen	
					insgesamt	Wohnfläche
					Anzahl	100 m²

Wohnbau

1	Wohngebäude mit 1 Wohnung	897	883	501	897	1 518
2	Wohngebäude mit 2 Wohnungen	126	167	100	252	294
3	Wohngebäude mit 3 oder mehr Wohnungen	185	869	485	2 198	1 427
4	Wohnheime	1	8	4	24	12
5	Wohngebäude insgesamt	1 209	1 927	1 091	3 371	3 251
6	darunter mit Eigentumswohnungen	102	462	248	1 218	795
7	im Freistellungs- bzw. Zustimmungsverfahren2)	274	366	233	515	617
Von den Wohngebäuden entfielen auf:						
8	Öffentliche Bauherren	3	6	4	16	8
9	Unternehmen	208	716	389	1 741	1 174
10	davon Wohnungsunternehmen	174	597	299	1 542	1 019
11	Immobilienfonds	2	2	1	2	2
12	sonstige Unternehmen	32	118	90	197	153
13	Private Haushalte	995	1 192	689	1 581	2 049
14	Organisationen ohne Erwerbszweck	3	13	9	33	20

Nichtwohnbau

15	Anstaltsgebäude	4	57	88	8	6
16	Büro- und Verwaltungsgebäude	26	222	347	7	5
17	Landwirtschaftliche Betriebsgebäude	139	720	1 091	8	10
18	Nichtlandwirtschaftliche Betriebsgebäude	219	3 042	3 120	10	13
19	darunter Fabrik- und Werkstattgebäude	45	951	951	2	3
20	Handels- und Lagergebäude	113	1 946	1 832	4	7
21	Hotels und Gaststätten	11	59	132	2	2
22	Sonstige Nichtwohngebäude	31	210	362	11	12
23	Nichtwohngebäude insgesamt	419	4 252	5 008	44	46
24	darunter im Freistellungs- bzw. Zustimmungsverfahren2)	40	170	253	3	4
Von den Nichtwohngebäuden entfielen auf:						
25	Öffentliche Bauherren	30	205	329	-	-
26	Unternehmen	265	3 718	4 119	30	26
27	davon Land- und Forstwirtschaft, Tierhaltung, Fischerei	130	693	1 049	7	8
28	Produzierendes Gewerbe	59	1 069	1 005	2	3
29	Handel, Kreditinstitute und Versicherungsgewerbe, Dienstleistungen, Verkehr und Nachrichtenübermittlung, Wohnungsunternehmen und Immobilienfonds	76	1 956	2 065	21	15
30	Private Haushalte	112	283	465	13	19
31	Organisationen ohne Erwerbszweck	12	46	95	1	1

1) Einschl. Küchen. - 2) Genehmigungsfreistellung nach Artikel 58 bzw. bauaufsichtliche Zustimmung nach Artikel 73 der Bayerischen Bauordnung (BayBO).

in Bayern im Dezember 2025 nach Gebäudearten und Bauherren

Gebäude		Alle Baumaßnahmen						Lfd. Nr.
Wohnräume1)	Veranschlagte Kosten der Bauwerke	Gebäude/ Baumaßnahmen	Nutzfläche	Wohnungen		Wohnräume1)	Veranschlagte Kosten der Bauwerke	
				insgesamt	Wohnfläche			
Anzahl	1 000 €	Anzahl	100 m²	Anzahl	100 m²	Anzahl	1 000 €	

Wohnbau

5 302	470 349	X	X	X	X	X	X	1
1 072	86 921	X	X	X	X	X	X	2
5 521	496 152	X	X	X	X	X	X	3
48	7 157	8	- 32	176	64	230	15 805	4
11 943	1 060 579	1 878	864	4 236	3 892	14 292	1 289 589	5
3 048	261 020	184	218	1 430	921	3 568	311 980	6
2 244	184 456	295	226	546	632	2 299	188 142	7
36	4 105	9	3	- 3	20	39	11 020	8
4 556	410 908	267	274	2 161	1 366	5 358	480 863	9
3 978	340 102	214	207	1 841	1 175	4 626	403 763	10
12	814	4	- 21	111	27	125	3 603	11
566	69 992	49	88	209	164	607	73 497	12
7 272	634 854	1 593	599	1 982	2 462	8 686	781 414	13
79	10 712	9	- 13	96	44	209	16 292	14

Nichtwohnbau

19	42 025	8	94	8	6	19	49 239	15
20	116 281	58	349	55	16	76	135 871	16
28	53 143	190	1 144	22	23	71	62 622	17
44	464 423	362	3 485	15	13	37	547 285	18
11	134 258	84	1 154	11	13	41	157 132	19
21	254 341	167	1 880	15	15	52	282 546	20
8	40 336	50	236	- 11	- 16	- 59	69 008	21
43	105 885	65	421	10	9	30	179 225	22
154	781 757	683	5 493	110	67	233	974 242	23
13	34 371	50	252	10	8	32	38 325	24
-	114 038	59	401	- 6	- 10	- 37	189 207	25
87	594 379	404	4 468	75	37	138	679 414	26
24	50 670	171	1 097	13	11	38	55 575	27
10	172 474	91	1 034	7	5	13	199 512	28
53	371 235	142	2 336	55	21	87	424 327	29
62	53 886	201	518	40	38	127	79 219	30
5	19 454	19	106	1	1	5	26 402	31

4. Baugenehmigungen für Wohn- und Nichtwohngebäude

Schl.-Nr.	Gebiet	Errichtung neuer Wohngebäude							
		insgesamt1)					darunter mit 1 oder 2 Wohnungen		
		Gebäude	Raum-inhalt	Wohn-nungen	Wohn-fläche	Veran-schlagte Kosten	Gebäude	Raum-inhalt	Wohn-nungen
		Anzahl	1 000 m³	Anzahl	100 m²	1 000 €	Anzahl	1 000 m³	Anzahl

Zusammenstellung nach Regierungsbezirken

1	Oberbayern	417	764	1 392	1 248	475 190	344	367	392	626
2	Niederbayern	186	275	472	470	137 638	157	164	178	278
3	Oberpfalz	147	183	301	334	86 799	133	133	154	237
4	Oberfranken	67	63	83	115	31 814	64	57	67	100
5	Mittelfranken	93	156	284	266	83 574	80	78	88	138
6	Unterfranken	105	152	224	267	80 371	90	93	98	165
7	Schwaben	194	334	615	551	165 193	155	159	172	268
	Bayern	1 209	1 927	3 371	3 251	1 060 579	1 023	1 051	1 149	1 812
	Kreisfreie Städte	139	436	1 016	706	279 893	89	87	101	154
	darunter Großstädte3)	95	294	681	482	212 023	67	60	74	112
	Landkreise	1 070	1 492	2 355	2 545	780 686	934	964	1 048	1 658

Regierungsbezirk Oberbayern

Kreisfreie Städte

161	Ingolstadt	8	7	11	12	3 766	7	4	7	8
162	München	57	226	546	362	178 062	36	33	39	62
163	Rosenheim	-	-	-	-	-	-	-	-	-
	Zusammen	65	233	557	374	181 828	43	38	46	70

Landkreise

171	Altötting	8	8	9	13	3 906	8	8	9	13
172	Berchtesgadener Land	10	11	13	18	5 724	10	11	13	18
173	Bad Tölz-Wolfratshausen	15	20	22	33	11 514	13	16	16	26
174	Dachau	19	26	37	46	14 378	17	19	20	32
175	Ebersberg	7	6	10	10	3 737	6	5	6	8
176	Eichstätt	27	37	64	62	16 996	22	24	25	40
177	Erding	10	11	21	19	6 570	8	8	9	13
178	Freising	24	38	55	67	20 301	19	20	19	36
179	Fürstenfeldbruck	24	31	66	58	16 919	20	18	22	34
180	Garmisch-Partenkirchen	4	14	23	20	9 121	2	5	3	6
181	Landsberg am Lech	20	21	31	40	14 042	18	17	20	32
182	Miesbach	2	3	2	6	1 788	2	3	2	6
183	Mühldorf a.Inn	19	25	33	44	12 499	17	20	22	35
184	München	29	50	85	81	31 991	25	28	25	48
185	Neuburg-Schrobenhausen	32	44	48	67	21 092	30	38	36	58
186	Pfaffenhofen a.d.Ilm	10	17	31	29	8 057	8	10	11	16
187	Rosenheim	31	47	79	84	26 768	29	31	35	55
188	Starnberg	32	38	45	64	24 257	29	28	34	48
189	Traunstein	10	23	80	37	15 640	6	6	7	10
190	Weilheim-Schongau	19	59	81	76	28 062	12	13	12	21
	Zusammen	352	530	835	874	293 362	301	330	346	556
1	Oberbayern	417	764	1 392	1 248	475 190	344	367	392	626

1) Einschl. Wohnheime. - 2) Genehmigungsfreistellung nach Artikel 58 bzw. bauaufsichtliche Zustimmung nach Artikel 73 der Bayerischen Bauordnung (BayBO). -

in Bayern im Dezember nach Kreisen

noch: Errichtung neuer Wohngebäude		Errichtung neuer Nichtwohngebäude					Alle Baumaßnahmen						Schl.- Nr.
darunter mit Eigentumswohnungen		Gebäude	Raum- inhalt	Nutz- fläche	Woh- nungen	Veran- schlagte Kosten	Gebäude/ Baumaß- nahmen	Nutz- fläche	Woh- nungen	darunter im Frei- stellungs- bzw. Zu- stimmungs- verfahren2)	Wohn- fläche	Veran- schlagte Kosten	
Gebäude	Woh- nungen												
Anzahl		1 000 m³	100 m²	Anzahl	1 000 €	Anzahl	100 m²	Anzahl		100 m²	1 000 €		

Zusammenstellung nach Regierungsbezirken

43	515	134	1 217	1 811	13	334 742	843	2 284	1 728	166	1 497	960 874	1
18	228	68	962	837	16	134 076	365	1 165	589	113	568	320 309	2
6	91	52	144	243	4	22 813	289	353	470	111	406	146 370	3
3	16	21	100	151	-	15 584	143	183	110	27	146	62 271	4
6	101	35	884	843	1	81 882	253	918	437	34	365	215 712	5
9	93	29	93	139	8	24 409	250	222	298	31	346	165 367	6
17	174	80	851	984	2	168 251	418	1 231	714	74	631	392 928	7
102	1 218	419	4 252	5 008	44	781 757	2 561	6 356	4 346	556	3 959	2 263 831	
31	460	38	1 362	1 331	7	241 976	340	1 486	1 288	5	873	625 576	
20	325	25	558	696	2	127 459	218	788	898	3	613	421 255	
71	758	381	2 890	3 676	37	539 781	2 221	4 871	3 058	551	3 086	1 638 255	

Regierungsbezirk Oberbayern

1	4	1	1	1	-	184	10	5	12	-	13	4 072	161
16	267	15	91	210	2	79 973	105	280	678	1	431	295 273	162
-	-	2	14	28	1	5 212	4	29	1	-	2	5 769	163
17	271	18	106	239	3	85 369	119	313	691	1	446	305 114	
-	-	4	6	10	2	1 387	24	16	36	7	28	10 855	171
-	-	5	37	45	-	6 525	36	51	30	3	30	17 320	172
-	-	4	40	51	-	4 716	32	66	25	3	37	17 800	173
1	8	1	19	18	-	746	26	40	39	9	49	17 440	174
-	-	5	57	82	-	14 765	20	86	14	-	15	21 478	175
4	33	11	205	213	-	55 382	55	233	66	11	70	76 590	176
2	12	7	29	49	2	6 967	25	72	32	-	27	29 815	177
2	18	2	22	41	-	975	28	61	56	9	68	22 277	178
2	12	3	12	19	-	1 154	37	35	67	1	61	26 990	179
1	12	2	2	4	-	850	16	23	17	-	15	11 057	180
1	6	5	8	12	-	869	40	22	39	7	52	18 138	181
-	-	7	37	50	1	8 131	22	58	5	-	12	13 143	182
1	6	7	22	45	-	7 872	47	59	47	9	53	30 556	183
2	28	8	100	177	-	35 299	53	208	105	18	93	71 923	184
2	12	11	55	77	1	9 236	55	106	96	16	100	46 245	185
2	20	3	3	7	-	1 043	17	16	32	4	31	10 631	186
2	44	8	250	264	-	51 749	62	311	97	8	102	90 196	187
2	8	2	2	3	-	191	39	30	48	1	65	25 018	188
-	-	8	119	216	-	23 688	37	229	94	5	55	45 220	189
2	25	13	84	190	4	17 828	53	249	92	54	86	53 068	190
26	244	116	1 111	1 572	10	249 373	724	1 971	1 037	165	1 051	655 760	
43	515	134	1 217	1 811	13	334 742	843	2 284	1 728	166	1 497	960 874	1

3) München, Nürnberg, Augsburg, Regensburg, Ingolstadt, Würzburg, Fürth, Erlangen.

Noch: 4. Baugenehmigungen für Wohn- und Nichtwohngebäude

Schl.- Nr.	Gebiet	Errichtung neuer Wohngebäude								
		insgesamt1)					darunter mit 1 oder 2 Wohnungen			
		Gebäude	Raum- inhalt	Woh- nungen	Wohn- fläche	Veran- schlagte Kosten	Gebäude	Raum- inhalt	Woh- nungen	Wohn- fläche
		Anzahl	1 000 m³	Anzahl	100 m²	1 000 €	Anzahl	1 000 m³	Anzahl	100 m²

Regierungsbezirk Niederbayern

Kreisfreie Städte

261	Landshut	2	3	2	4	1 376	2	3	2	4
262	Passau	2	1	2	3	473	2	1	2	3
263	Straubing	8	25	65	38	13 165	4	5	4	7
	Zusammen	12	30	69	44	15 014	8	9	8	13

Landkreise

271	Deggendorf	20	47	114	76	24 769	12	11	13	19
272	Freyung-Grafenau	7	9	9	15	3 798	7	9	9	15
273	Kelheim	28	34	52	60	16 090	25	24	30	42
274	Landshut	8	10	9	16	4 662	8	10	9	16
275	Passau	21	38	63	65	19 577	14	16	16	26
276	Regen	12	14	19	25	6 036	11	12	13	20
277	Rottal-Inn	23	24	26	44	11 325	23	24	26	44
278	Straubing-Bogen	35	43	54	74	22 210	32	36	35	61
279	Dingolfing-Landau	20	27	57	51	14 157	17	12	19	23
	Zusammen	174	246	403	426	122 624	149	155	170	265
2	Niederbayern	186	275	472	470	137 638	157	164	178	278

Regierungsbezirk Oberpfalz

Kreisfreie Städte

361	Amberg	-	-	-	-	-	-	-	-	-
362	Regensburg	8	12	32	24	6 298	7	7	11	15
363	Weiden i.d.OPf.	-	-	-	-	-	-	-	-	-
	Zusammen	8	12	32	24	6 298	7	7	11	15

Landkreise

371	Amberg-Weizsach	4	6	9	13	2 048	2	2	3	4
372	Cham	24	28	35	47	12 009	22	25	27	42
373	Neumarkt i.d.OPf.	19	16	20	30	7 148	19	16	20	30
374	Neustadt a.d.Waldnaab	20	19	38	35	9 772	19	14	20	26
375	Regensburg	49	62	88	114	31 375	45	48	51	83
376	Schwandorf	21	37	76	64	16 877	17	17	19	30
377	Tirschenreuth	2	3	3	6	1 272	2	3	3	6
	Zusammen	139	171	269	310	80 501	126	126	143	222
3	Oberpfalz	147	183	301	334	86 799	133	133	154	237

1) Einschl. Wohnheime. - 2) Genehmigungsfreistellung nach Artikel 58 bzw. bauaufsichtliche Zustimmung nach Artikel 73 der Bayerischen Bauordnung (BayBO).

in Bayern im Dezember 2025 nach Kreisen

noch: Errichtung neuer Wohngebäude		Errichtung neuer Nichtwohngebäude					Alle Baumaßnahmen						Schl.- Nr.
darunter mit Eigentumswohnungen		Gebäude	Raum- inhalt	Nutz- fläche	Woh- nungen	Veran- schlagte Kosten	Gebäude/ Baumaß- nahmen	Nutz- fläche	Woh- nungen	darunter im Frei- stellungs- bzw. Zu- stimmungs- verfahren ²⁾	Wohn- fläche	Veran- schlagte Kosten	
Gebäude	Woh- nungen												
Anzahl													

Regierungsbezirk Niederbayern

-	-	1	2	3	-	281	11	2	13	-	10	4 203	261
-	-	-	-	-	-	-	4	1	2	2	3	3 233	262
3	58	3	758	561	4	97 055	17	571	71	-	43	112 646	263
3	58	4	760	564	4	97 336	32	574	86	2	56	120 082	
5	69	3	7	13	-	2 996	27	35	120	7	80	29 092	271
-	-	1	1	2	-	95	16	3	22	4	26	8 055	272
1	10	6	34	40	1	5 846	43	53	78	34	73	24 670	273
-	-	3	16	12	-	1 925	13	19	10	4	16	6 788	274
3	34	14	39	63	-	5 790	48	90	71	47	75	38 717	275
-	-	9	33	37	8	6 301	32	45	33	6	36	13 878	276
-	-	10	45	60	1	3 610	56	80	36	1	55	19 580	277
3	19	13	21	34	2	5 515	64	243	66	1	88	38 696	278
3	38	5	7	13	-	4 662	34	23	67	7	62	20 751	279
15	170	64	202	273	12	36 740	333	591	503	111	512	200 227	
18	228	68	962	837	16	134 076	365	1 165	589	113	568	320 309	2

Regierungsbezirk Oberpfalz

-	-	1	0	1	-	30	3	1	-	-	0	730	361
1	21	3	17	33	-	2 842	20	29	58	-	34	17 845	362
-	-	-	-	-	-	-	7	5	1	-	1	1 299	363
1	21	4	18	34	-	2 872	30	35	59	-	35	19 874	
-	-	3	11	16	-	677	15	19	10	8	15	4 284	371
-	-	15	32	51	3	6 435	56	81	47	6	61	25 380	372
-	-	4	8	13	-	745	35	1	127	8	55	10 080	373
-	-	7	9	17	-	2 258	36	31	44	12	46	19 094	374
3	24	8	28	39	1	4 504	77	80	101	23	123	42 355	375
2	46	6	24	46	-	3 607	28	68	76	52	64	20 485	376
-	-	5	14	27	-	1 715	12	38	6	2	7	4 818	377
5	70	48	126	209	4	19 941	259	318	411	111	370	126 496	
6	91	52	144	243	4	22 813	289	353	470	111	406	146 370	3

Noch: 4. Baugenehmigungen für Wohn- und Nichtwohngebäude

Schl.- Nr.	Gebiet	Errichtung neuer Wohngebäude								
		insgesamt1)					darunter mit 1 oder 2 Wohnungen			
		Gebäude	Raum- inhalt	Woh- nungen	Wohn- fläche	Veran- schlagte Kosten	Gebäude	Raum- inhalt	Woh- nungen	Wohn- fläche
		Anzahl	1 000 m³	Anzahl	100 m²	1 000 €	Anzahl	1 000 m³	Anzahl	100 m²

Regierungsbezirk Oberfranken

Kreisfreie Städte

461	Bamberg	-	-	-	-	-	-	-	-	-
462	Bayreuth	1	2	1	2	984	1	2	1	2
463	Coburg	1	2	5	4	1 315	-	-	-	-
464	Hof	-	-	-	-	-	-	-	-	-
	Zusammen	2	4	6	7	2 299	1	2	1	2

Landkreise

471	Bamberg	13	16	22	30	8 153	11	12	11	19
472	Bayreuth	13	10	14	18	5 153	13	10	14	18
473	Coburg	5	3	5	6	1 583	5	3	5	6
474	Forchheim	14	13	15	23	6 509	14	13	15	23
475	Hof	4	3	4	6	1 660	4	3	4	6
476	Kronach	6	4	7	8	1 886	6	4	7	8
477	Kulmbach	5	6	5	9	2 451	5	6	5	9
478	Lichtenfels	3	3	3	5	1 218	3	3	3	5
479	Wunsiedel i. Fichtelgebirge	2	2	2	3	902	2	2	2	3
	Zusammen	65	60	77	108	29 515	63	55	66	98
4	Oberfranken	67	63	83	115	31 814	64	57	67	100

Regierungsbezirk Mittelfranken

Kreisfreie Städte

561	Ansbach	2	5	25	9	2 460	-	-	-	-
562	Erlangen	11	31	50	47	12 994	8	7	8	13
563	Fürth	1	8	26	16	4 658	-	-	-	-
564	Nürnberg	6	7	12	13	4 071	5	4	5	7
565	Schwabach	1	1	2	2	650	1	1	2	2
	Zusammen	21	52	115	87	24 833	14	13	15	22

Landkreise

571	Ansbach	16	28	42	45	12 697	14	15	17	26
572	Erlangen-Höchstädt	6	6	6	9	3 046	6	6	6	9
573	Fürth	7	7	7	13	3 839	7	7	7	13
574	Nürnberger Land	16	28	57	51	16 450	14	12	14	22
575	Neustadt a.d. Aisch-Bad Windsheim	11	12	14	20	6 951	11	12	14	20
576	Roth	9	9	10	18	5 076	9	9	10	18
577	Weißenburg-Gunzenhausen	7	14	33	23	10 682	5	5	5	9
	Zusammen	72	105	169	179	58 741	66	66	73	116
5	Mittelfranken	93	156	284	266	83 574	80	78	88	138

1) Einschl. Wohnheime. - 2) Genehmigungsfreistellung nach Artikel 58 bzw. bauaufsichtliche Zustimmung nach Artikel 73 der Bayerischen Bauordnung (BayBO).

in Bayern im Dezember 2025 nach Kreisen

noch: Errichtung neuer Wohngebäude		Errichtung neuer Nichtwohngebäude					Alle Baumaßnahmen						Schl.- Nr.
darunter mit Eigentumswohnungen		Gebäude	Raum- inhalt	Nutz- fläche	Woh- nungen	Veran- schlagte Kosten	Gebäude/ Baumaß- nahmen	Nutz- fläche	Woh- nungen	darunter im Frei- stellungs- bzw. Zu- stimmungs- verfahren ²⁾	Wohn- fläche	Veran- schlagte Kosten	
Gebäude	Woh- nungen												
Anzahl			1 000 m³	100 m²	Anzahl	1 000 €	Anzahl	100 m²	Anzahl		100 m²	1 000 €	

Regierungsbezirk Oberfranken

-	-	-	-	-	-	-	-	-	-	-	-	-	461
-	-	-	-	-	-	-	2	1	2	-	2	1 004	462
1	5	-	-	-	-	-	4	3	4	-	3	1 807	463
-	-	-	-	-	-	-	5	- 3	1	-	5	800	464
1	5	-	-	-	-	-	11	1	7	-	11	3 611	
2	11	3	26	37	-	6 839	23	46	24	13	32	15 712	471
-	-	5	30	46	-	4 606	21	53	15	7	19	10 682	472
-	-	2	12	17	-	440	8	17	5	-	7	2 223	473
-	-	3	13	19	-	715	22	23	24	4	31	13 162	474
-	-	2	1	3	-	645	15	3	6	-	8	3 057	475
-	-	2	12	19	-	2 178	12	16	15	-	14	5 273	476
-	-	3	3	5	-	115	13	13	6	1	10	3 306	477
-	-	1	4	5	-	46	12	12	3	-	10	4 013	478
-	-	-	-	-	-	-	6	0	5	2	5	1 232	479
2	11	21	100	151	-	15 584	132	183	103	27	135	58 660	
3	16	21	100	151	-	15 584	143	183	110	27	146	62 271	4

Regierungsbezirk Mittelfranken

-	-	1	6	10	-	2 338	8	14	26	-	11	6 292	561
-	-	-	-	-	-	-	16	5	87	2	59	20 732	562
1	26	2	202	303	-	17 626	10	302	30	-	21	24 059	563
1	7	2	0	1	-	42	36	8	58	-	37	19 984	564
-	-	1	6	8	-	1 769	4	10	1	-	1	2 710	565
2	33	6	214	321	-	21 775	74	340	202	2	129	73 777	
2	25	9	62	81	-	5 192	42	100	60	4	57	21 547	571
-	-	-	-	-	-	-	19	3	20	1	21	7 831	572
-	-	2	2	5	-	417	20	6	17	2	20	7 632	573
2	43	5	305	300	-	26 870	34	316	65	21	60	46 871	574
-	-	5	283	106	1	25 321	20	111	18	-	24	35 175	575
-	-	5	10	17	-	657	24	20	17	3	25	8 248	576
-	-	3	8	14	-	1 650	20	23	38	1	29	14 631	577
4	68	29	670	522	1	60 107	179	578	235	32	236	141 935	
6	101	35	884	843	1	81 882	253	918	437	34	365	215 712	5

Noch: 4. Baugenehmigungen für Wohn- und Nichtwohngebäude

Schl.- Nr.	Gebiet	Errichtung neuer Wohngebäude								
		insgesamt1)					darunter mit 1 oder 2 Wohnungen			
		Gebäude	Raum- inhalt	Woh- nungen	Wohn- fläche	Veran- schlagte Kosten	Gebäude	Raum- inhalt	Woh- nungen	Wohn- fläche
		Anzahl	1 000 m³	Anzahl	100 m²	1 000 €	Anzahl	1 000 m³	Anzahl	100 m²

Regierungsbezirk Unterfranken

Kreisfreie Städte

661	Aschaffenburg	11	36	69	61	17 821	5	7	8	13
662	Schweinfurt	-	-	-	-	-	-	-	-	-
663	Würzburg	3	3	3	5	1 737	3	3	3	5
	Zusammen	14	40	72	66	19 558	8	11	11	18

Landkreise

671	Aschaffenburg	7	9	10	16	4 782	6	6	7	11
672	Bad Kissingen	14	22	30	36	10 575	12	12	12	20
673	Rhön-Grabfeld	2	3	2	5	1 342	2	3	2	5
674	Haßberge	2	3	4	5	1 792	1	1	1	1
675	Kitzingen	11	16	29	27	7 775	10	10	10	15
676	Miltenberg	11	13	17	26	7 947	10	11	12	19
677	Main-Spessart	11	12	12	22	6 655	11	12	12	22
678	Schweinfurt	14	14	16	26	7 999	13	13	13	22
679	Würzburg	19	21	32	39	11 946	17	16	18	30
	Zusammen	91	113	152	201	60 813	82	82	87	147
6	Unterfranken	105	152	224	267	80 371	90	93	98	165

Regierungsbezirk Schwaben

Kreisfreie Städte

761	Augsburg	1	1	1	2	437	1	1	1	2
762	Kaufbeuren	2	2	2	3	1 176	2	2	2	3
763	Kempten (Allgäu)	4	8	17	16	4 579	2	1	2	3
764	Memmingen	10	55	145	83	23 871	3	4	4	5
	Zusammen	17	66	165	104	30 063	8	8	9	13

Landkreise

771	Aichach-Friedberg	17	17	19	29	8 809	16	16	16	25
772	Augsburg	46	69	111	119	34 999	40	39	42	70
773	Dillingen a.d.Donau	12	12	14	22	6 438	12	12	14	22
774	Günzburg	15	19	31	33	9 140	9	11	9	15
775	Neu-Ulm	14	18	36	33	8 957	12	10	13	19
776	Lindau (Bodensee)	9	23	47	39	10 009	6	5	9	11
777	Ostallgäu	19	25	28	38	12 453	17	20	18	28
778	Unterallgäu	13	17	33	31	9 523	11	9	12	17
779	Donau-Ries	21	57	116	87	28 710	15	21	21	34
780	Oberallgäu	11	11	15	18	6 092	9	8	9	14
	Zusammen	177	268	450	448	135 130	147	151	163	255
7	Schwaben	194	334	615	551	165 193	155	159	172	268

1) Einschl. Wohnheime. - 2) Genehmigungsfreistellung nach Artikel 58 bzw. bauaufsichtliche Zustimmung nach Artikel 73 der Bayerischen Bauordnung (BayBO).

in Bayern im Dezember 2025 nach Kreisen

noch: Errichtung neuer Wohngebäude		Errichtung neuer Nichtwohngebäude					Alle Baumaßnahmen					Schl.- Nr.	
darunter mit Eigentumswohnungen		Gebäude	Raum- inhalt	Nutz- fläche	Woh- nungen	Veran- schlagte Kosten	Gebäude/ Baumaß- nahmen	Nutz- fläche	Woh- nungen	darunter im Frei- stellungs- bzw. Zu- stimmungs- verfahren ²⁾	Wohn- fläche		Veran- schlagte Kosten
Gebäude	Woh- nungen												
Anzahl		1 000 m³	100 m²	Anzahl	1 000 €	Anzahl	100 m²	Anzahl		100 m²	1 000 €		

Regierungsbezirk Unterfranken

5	57	-	-	-	-	-	16	25	73	-	63	19 624	661
-	-	-	-	-	-	-	2	- 11	31	-	7	3 746	662
-	-	1	10	16	-	1 747	8	24	- 31	-	13	4 728	663
5	57	1	10	16	-	1 747	26	38	73	-	83	28 098	
1	3	2	24	25	1	2 420	26	27	17	2	23	14 600	671
-	-	4	3	6	1	780	27	11	51	2	48	13 250	672
-	-	3	5	11	-	3 185	14	13	5	-	7	5 566	673
1	3	2	2	4	-	946	12	1	9	-	13	5 096	674
1	19	3	12	18	-	1 004	24	25	30	-	32	12 936	675
-	-	3	3	7	1	1 281	32	25	24	2	33	31 444	676
-	-	3	11	20	-	8 272	27	26	17	2	26	19 700	677
-	-	2	7	11	-	636	23	15	20	11	30	9 786	678
1	11	6	15	21	5	4 138	39	42	52	12	52	24 891	679
4	36	28	84	123	8	22 662	224	185	225	31	263	137 269	
9	93	29	93	139	8	24 409	250	222	298	31	346	165 367	6

Regierungsbezirk Schwaben

-	-	1	238	133	-	25 045	13	136	6	-	4	34 562	761
-	-	1	0	1	-	20	4	3	2	-	3	1 256	762
2	15	2	7	12	-	3 640	15	16	20	-	24	11 032	763
-	-	1	9	12	-	4 172	16	31	142	-	82	28 170	764
2	15	5	255	158	-	32 877	48	186	170	-	113	75 020	
1	3	6	32	56	-	3 489	31	69	22	3	32	13 959	771
1	40	16	151	193	1	45 389	79	235	115	7	125	84 935	772
-	-	7	123	141	-	30 438	27	142	21	13	30	44 138	773
5	18	11	69	109	-	14 328	34	101	75	7	52	27 819	774
-	-	6	39	56	-	3 794	31	72	40	7	35	15 221	775
3	38	3	37	56	-	17 278	23	70	53	2	47	33 612	776
2	10	6	13	20	-	2 095	42	40	37	3	45	20 725	777
-	-	7	36	45	-	4 111	32	58	36	21	32	15 269	778
3	50	9	85	138	-	12 799	48	172	127	9	98	44 494	779
-	-	4	11	14	1	1 653	23	85	18	2	21	17 736	780
15	159	75	596	826	2	135 374	370	1 045	544	74	518	317 908	
17	174	80	851	984	2	168 251	418	1 231	714	74	631	392 928	7

**5. Baugenehmigungen für neue Wohn- und Nichtwohngebäude im Fertigteilbau in Bayern im Dezember 2025
nach Gebäudearten und Bauherren**

Lfd. Nr.	Gebäudeart <hr/> Bauherr	Errichtung neuer Gebäude					
		Gebäude	Rauminhalt	Nutzfläche	Wohnungen		Veranschlagte Kosten der Bauwerke
					insgesamt	Wohnfläche	
		Anzahl	1 000 m³	100 m²	Anzahl	100 m²	

Wohnbau

1	Wohngebäude mit 1 Wohnung	251	202	95	251	377	116 690
2	Wohngebäude mit 2 Wohnungen	23	27	13	46	50	15 340
3	Wohngebäude mit 3 oder mehr Wohnungen	12	50	22	149	85	27 997
4	Wohnheime	-	-	-	-	-	-
5	Wohngebäude insgesamt	286	279	130	446	512	160 027
6	darunter Wohngebäude mit Eigentumswohnungen	6	27	11	67	46	12 950
	Von den Wohngebäuden entfielen auf:						
7	Öffentliche Bauherren	1	3	2	12	4	3 005
8	Unternehmen	13	32	14	77	55	16 220
9	davon Wohnungsunternehmen	10	29	12	67	50	14 700
10	Immobilienfonds	-	-	-	-	-	-
11	sonstige Unternehmen	3	3	2	10	5	1 520
12	Private Haushalte	272	243	114	357	452	140 802
13	Organisationen ohne Erwerbszweck	-	-	-	-	-	-

Nichtwohnbau

14	Anstaltsgebäude	-	-	-	-	-	-
15	Büro- und Verwaltungsgebäude	7	12	23	1	1	6 572
16	Landwirtschaftliche Betriebsgebäude	40	405	599	-	-	20 167
17	Nichtlandwirtschaftliche Betriebsgebäude	73	2 270	1 940	2	2	275 496
18	darunter Fabrik- und Werkstattgebäude	26	727	673	1	1	97 466
19	Handels- und Lagergebäude	34	1 516	1 202	-	-	162 421
20	Hotels und Gaststätten	5	22	53	1	1	14 954
21	Sonstige Nichtwohngebäude	8	34	62	-	-	34 361
22	Nichtwohngebäude insgesamt	128	2 721	2 624	3	3	336 596
	Von den Nichtwohngebäuden entfielen auf:						
23	Öffentliche Bauherren	11	34	64	-	-	36 827
24	Unternehmen	89	2 573	2 371	2	2	287 522
25	davon Land- und Forstwirtschaft, Tierhaltung, Fischerei	36	386	570	-	-	18 887
26	Produzierendes Gewerbe	28	809	598	-	-	91 840
27	Handel, Kreditinstitute und Versicherungsgewerbe, Dienstleistungen, Verkehr und Nachrichtenübermittlung, Wohnungsunternehmen und Immobilienfonds	25	1 377	1 203	2	2	176 795
28	Private Haushalte	24	107	174	1	1	11 212
29	Organisationen ohne Erwerbszweck	4	7	14	-	-	1 035

**6. Baugenehmigungen für neue Wohngebäude in Bayern im Dezember 2025 nach Regierungsbezirken,
Gebäudearten und privaten Haushalten als Bauherren**

Lfd. Nr.	Regierungsbezirk Gebäudeart Bauherr	Errichtung neuer Wohngebäude					
		Gebäude	Rauminhalt	Nutzfläche	Wohnungen		Veranschlagte Kosten der Bauwerke
					insgesamt	Wohnfläche	
		Anzahl	1 000 m³	100 m²	Anzahl	100 m²	1 000 €
Oberbayern							
1	Wohngebäude mit 1 Wohnung	296	300	189	296	513	174 726
2	Wohngebäude mit 2 Wohnungen	48	67	44	96	113	37 685
3	Wohngebäude mit 3 oder mehr Wohnungen	73	396	243	1 000	622	262 779
4	Wohnheime	-	-	-	-	-	-
5	Wohngebäude zusammen	417	764	475	1 392	1 248	475 190
6	darunter erbaut durch private Haushalte	308	410	263	555	690	239 225
Niederbayern							
7	Wohngebäude mit 1 Wohnung	136	137	79	136	231	66 197
8	Wohngebäude mit 2 Wohnungen	21	27	16	42	47	12 688
9	Wohngebäude mit 3 oder mehr Wohnungen	29	112	61	294	192	58 753
10	Wohnheime	-	-	-	-	-	-
11	Wohngebäude zusammen	186	275	156	472	470	137 638
12	darunter erbaut durch private Haushalte	154	181	104	228	307	88 330
Oberpfalz							
13	Wohngebäude mit 1 Wohnung	112	107	59	112	185	51 943
14	Wohngebäude mit 2 Wohnungen	21	26	11	42	52	12 520
15	Wohngebäude mit 3 oder mehr Wohnungen	14	50	25	147	97	22 336
16	Wohnheime	-	-	-	-	-	-
17	Wohngebäude zusammen	147	183	95	301	334	86 799
18	darunter erbaut durch private Haushalte	132	143	70	182	257	68 508
Oberfranken							
19	Wohngebäude mit 1 Wohnung	61	54	22	61	95	26 963
20	Wohngebäude mit 2 Wohnungen	3	2	1	6	5	1 303
21	Wohngebäude mit 3 oder mehr Wohnungen	3	7	2	16	15	3 548
22	Wohnheime	-	-	-	-	-	-
23	Wohngebäude zusammen	67	63	25	83	115	31 814
24	darunter erbaut durch private Haushalte	63	56	23	66	98	27 820
Mittelfranken							
25	Wohngebäude mit 1 Wohnung	72	68	32	72	122	35 611
26	Wohngebäude mit 2 Wohnungen	8	10	7	16	17	5 433
27	Wohngebäude mit 3 oder mehr Wohnungen	12	70	33	172	115	35 373
28	Wohnheime	1	8	4	24	12	7 157
29	Wohngebäude zusammen	93	156	77	284	266	83 574
30	darunter erbaut durch private Haushalte	80	89	48	139	159	49 382
Unterfranken							
31	Wohngebäude mit 1 Wohnung	82	82	40	82	147	45 913
32	Wohngebäude mit 2 Wohnungen	8	10	5	16	18	5 793
33	Wohngebäude mit 3 oder mehr Wohnungen	15	60	37	126	102	28 665
34	Wohnheime	-	-	-	-	-	-
35	Wohngebäude zusammen	105	152	82	224	267	80 371
36	darunter erbaut durch private Haushalte	95	105	51	120	187	57 933
Schwaben							
37	Wohngebäude mit 1 Wohnung	138	134	81	138	226	68 996
38	Wohngebäude mit 2 Wohnungen	17	24	17	34	42	11 499
39	Wohngebäude mit 3 oder mehr Wohnungen	39	175	83	443	283	84 698
40	Wohnheime	-	-	-	-	-	-
41	Wohngebäude insgesamt	194	334	182	615	551	165 193
42	darunter erbaut durch private Haushalte	163	209	130	291	350	103 656
Bayern							
43	Wohngebäude mit 1 Wohnung	897	883	501	897	1 518	470 349
44	Wohngebäude mit 2 Wohnungen	126	167	100	252	294	86 921
45	Wohngebäude mit 3 oder mehr Wohnungen	185	869	485	2 198	1 427	496 152
46	Wohnheime	1	8	4	24	12	7 157
47	Wohngebäude insgesamt	1 209	1 927	1 091	3 371	3 251	1 060 579
48	darunter erbaut durch private Haushalte	995	1 192	689	1 581	2 049	634 854

**7. Baugenehmigungen für neue Wohngebäude im Freistellungs- bzw. Zustimmungsverfahren*) in Bayern
im Dezember 2025 nach Regierungsbezirken, Gebäudearten und privaten Haushalten als Bauherren**

Lfd. Nr.	Regierungsbezirk Gebäudeart Bauherr	Errichtung neuer Wohngebäude					
		Gebäude	Rauminhalt	Nutzfläche	Wohnungen		Veran- schlagte Kosten der Bauwerke
					insgesamt	Wohnfläche	
Oberbayern							
1	Wohngebäude mit 1 Wohnung	63	67	44	63	111	36 999
2	Wohngebäude mit 2 Wohnungen	13	16	11	26	28	8 634
3	Wohngebäude mit 3 oder mehr Wohnungen	8	49	48	68	61	21 327
4	Wohnheime	-	-	-	-	-	-
5	Wohngebäude zusammen	84	132	103	157	201	66 960
6	darunter erbaut durch private Haushalte	67	78	55	83	125	41 984
Niederbayern							
7	Wohngebäude mit 1 Wohnung	33	29	13	33	54	14 200
8	Wohngebäude mit 2 Wohnungen	5	7	4	10	13	3 602
9	Wohngebäude mit 3 oder mehr Wohnungen	6	22	16	47	39	12 193
10	Wohnheime	-	-	-	-	-	-
11	Wohngebäude zusammen	44	58	33	90	106	29 995
12	darunter erbaut durch private Haushalte	31	35	20	46	63	16 765
Oberpfalz							
13	Wohngebäude mit 1 Wohnung	41	35	18	41	62	17 564
14	Wohngebäude mit 2 Wohnungen	8	11	5	16	22	4 906
15	Wohngebäude mit 3 oder mehr Wohnungen	4	17	15	52	29	6 455
16	Wohnheime	-	-	-	-	-	-
17	Wohngebäude zusammen	53	63	38	109	113	28 925
18	darunter erbaut durch private Haushalte	50	48	24	62	90	23 059
Oberfranken							
19	Wohngebäude mit 1 Wohnung	18	19	11	18	30	9 164
20	Wohngebäude mit 2 Wohnungen	2	2	1	4	3	1 000
21	Wohngebäude mit 3 oder mehr Wohnungen	1	2	0	5	6	1 350
22	Wohnheime	-	-	-	-	-	-
23	Wohngebäude zusammen	21	23	12	27	39	11 514
24	darunter erbaut durch private Haushalte	20	21	11	22	33	10 164
Mittelfranken							
25	Wohngebäude mit 1 Wohnung	14	11	4	14	20	6 628
26	Wohngebäude mit 2 Wohnungen	1	1	0	2	2	716
27	Wohngebäude mit 3 oder mehr Wohnungen	1	8	3	18	16	4 100
28	Wohnheime	-	-	-	-	-	-
29	Wohngebäude zusammen	16	21	7	34	38	11 444
30	darunter erbaut durch private Haushalte	15	12	5	16	23	7 344
Unterfranken							
31	Wohngebäude mit 1 Wohnung	10	9	6	10	16	5 044
32	Wohngebäude mit 2 Wohnungen	2	3	2	4	5	1 242
33	Wohngebäude mit 3 oder mehr Wohnungen	2	6	3	14	11	2 702
34	Wohnheime	-	-	-	-	-	-
35	Wohngebäude zusammen	14	18	11	28	32	8 988
36	darunter erbaut durch private Haushalte	13	14	9	17	25	7 158
Schwaben							
37	Wohngebäude mit 1 Wohnung	33	33	21	33	55	16 604
38	Wohngebäude mit 2 Wohnungen	6	9	4	12	16	4 320
39	Wohngebäude mit 3 oder mehr Wohnungen	3	9	4	25	17	5 706
40	Wohnheime	-	-	-	-	-	-
41	Wohngebäude zusammen	42	51	30	70	88	26 630
42	darunter erbaut durch private Haushalte	41	45	27	52	77	22 321
Bayern							
43	Wohngebäude mit 1 Wohnung	212	203	118	212	348	106 203
44	Wohngebäude mit 2 Wohnungen	37	49	27	74	90	24 420
45	Wohngebäude mit 3 oder mehr Wohnungen	25	114	88	229	179	53 833
46	Wohnheime	-	-	-	-	-	-
47	Wohngebäude insgesamt	274	366	233	515	617	184 456
48	darunter erbaut durch private Haushalte	237	253	150	298	436	128 795

*) Genehmigungsfreistellung nach Artikel 58 bzw. bauaufsichtliche Zustimmung nach Artikel 73 der Bayerischen Bauordnung (BayBO).

**8. Baugenehmigungen für neue Wohn- und Nichtwohngebäude in Bayern im Dezember 2025
nach Gebäudearten, Regierungsbezirken und der vorwiegenden Art der Beheizung**

Lfd. Nr.	Gebäudeart Regierungsbezirk	Insgesamt	darunter ausgestattet mit					Ohne Heizung
			Fern-	Block-	Zentral-	Etagen-	Einzelraum-	
			heizung					
Wohnbau								
1	Wohngebäude insgesamt	1 209	85	-	1 116	1	6	1
2	darin Wohnungen	3 371	727	-	2 612	3	6	23
	davon							
3	Wohngebäude mit 1 Wohnung	897	44	-	847	-	6	-
4	Wohngebäude mit 2 Wohnungen	126	10	-	116	-	-	-
5	Wohngebäude mit 3 oder mehr Wohnungen	185	31	-	152	1	-	1
6	darin Wohnungen	2 198	663	-	1 509	3	-	23
7	Wohnheime	1	-	-	1	-	-	-
8	darin Wohnungen	24	-	-	24	-	-	-
Wohngebäude nach Regierungsbezirken								
9	Oberbayern	417	37	-	379	-	1	-
10	Niederbayern	186	8	-	176	-	1	1
11	Oberpfalz	147	10	-	137	-	-	-
12	Oberfranken	67	3	-	62	-	2	-
13	Mittelfranken	93	12	-	80	-	1	-
14	Unterfranken	105	2	-	103	-	-	-
15	Schwaben	194	13	-	179	1	1	-
Nichtwohnbau								
16	Nichtwohngebäude insgesamt	419	23	2	119	-	11	264
17	darin Rauminhalt (1 000 m³)	4 252	485	17	2 444	-	23	1 283
	davon							
18	Anstaltsgebäude	4	2	-	2	-	-	-
19	darin Rauminhalt (1 000 m³)	57	36	-	21	-	-	-
20	Büro- und Verwaltungsgebäude	26	2	-	24	-	-	-
21	darin Rauminhalt (1 000 m³)	222	58	-	164	-	-	-
22	Landwirtschaftliche Betriebsgebäude	139	-	-	12	-	-	127
23	darin Rauminhalt (1 000 m³)	720	-	-	224	-	-	496
24	Nichtlandwirtschaftliche Betriebsgebäude	219	13	1	64	-	9	132
25	darin Rauminhalt (1 000 m³)	3 042	336	5	1 967	-	21	713
	darunter							
26	Fabrik- und Werkstattgebäude	45	8	-	20	-	3	14
27	darin Rauminhalt (1 000 m³)	951	300	-	526	-	11	114
28	Handels- und Lagergebäude	113	3	1	32	-	3	74
29	darin Rauminhalt (1 000 m³)	1 946	16	5	1 397	-	8	520
30	Hotels und Gaststätten	11	2	-	8	-	1	-
31	darin Rauminhalt (1 000 m³)	59	20	-	38	-	1	-
32	Sonstige Nichtwohngebäude	31	6	1	17	-	2	5
33	darin Rauminhalt (1 000 m³)	210	55	11	68	-	2	74
Nichtwohngebäude nach Regierungsbezirken								
34	Oberbayern	134	9	2	40	-	5	78
35	Niederbayern	68	2	-	19	-	1	46
36	Oberpfalz	52	2	-	10	-	2	38
37	Oberfranken	21	-	-	6	-	-	15
38	Mittelfranken	35	3	-	12	-	2	18
39	Unterfranken	29	1	-	8	-	1	19
40	Schwaben	80	6	-	24	-	-	50

9. Baugenehmigungen für neue Wohn- und Regierungsbezirken und der

Lfd. Nr.	Gebäudeart Regierungsbezirk	Insgesamt	davon nach der verwendeten			
			keine	Öl	Gas	Strom
Wohnbau						
1	Wohngebäude insgesamt	1 209	1	2	19	39
2	darin Wohnungen	3 371	23	2	21	78
	davon					
3	Wohngebäude mit 1 Wohnung	897	-	2	17	33
4	Wohngebäude mit 2 Wohnungen	126	-	-	2	1
5	Wohngebäude mit 3 oder mehr Wohnungen	185	1	-	-	5
6	darin Wohnungen	2 198	23	-	-	43
7	Wohnheime	1	-	-	-	-
8	darin Wohnungen	24	-	-	-	-
Wohngebäude nach Regierungsbezirken						
9	Oberbayern	417	-	-	4	12
10	Niederbayern	186	1	1	5	4
11	Oberpfalz	147	-	1	2	8
12	Oberfranken	67	-	-	2	4
13	Mittelfranken	93	-	-	-	1
14	Unterfranken	105	-	-	1	1
15	Schwaben	194	-	-	5	9
Nichtwohnbau						
16	Nichtwohngebäude insgesamt	419	264	1	16	11
17	darin Rauminhalt (1 000 m³)	4 252	1 283	0	254	26
	davon					
18	Anstaltsgebäude	4	-	-	-	-
19	darin Rauminhalt (1 000 m³)	57	-	-	-	-
20	Büro- und Verwaltungsgebäude	26	-	-	1	2
21	darin Rauminhalt (1 000 m³)	222	-	-	1	3
22	Landwirtschaftliche Betriebsgebäude	139	127	-	1	-
23	darin Rauminhalt (1 000 m³)	720	496	-	171	-
24	Nichtlandwirtschaftliche Betriebsgebäude	219	132	-	12	7
25	darin Rauminhalt (1 000 m³)	3 042	713	-	80	21
	darunter					
26	Fabrik- und Werkstattgebäude	45	14	-	3	2
27	darin Rauminhalt (1 000 m³)	951	114	-	24	9
28	Handels- und Lagergebäude	113	74	-	7	3
29	darin Rauminhalt (1 000 m³)	1 946	520	-	45	11
30	Hotels und Gaststätten	11	-	-	2	1
31	darin Rauminhalt (1 000 m³)	59	-	-	12	1
32	Sonstige Nichtwohngebäude	31	5	1	2	2
33	darin Rauminhalt (1 000 m³)	210	74	0	2	2
Nichtwohngebäude nach Regierungsbezirken						
34	Oberbayern	134	78	-	6	3
35	Niederbayern	68	46	-	2	2
36	Oberpfalz	52	38	1	1	3
37	Oberfranken	21	15	-	2	-
38	Mittelfranken	35	18	-	2	3
39	Unterfranken	29	19	-	-	-
40	Schwaben	80	50	-	3	-

**Nichtwohngebäude in Bayern im Dezember 2025 nach Gebäudearten,
verwendeten primären Energie für Heizung**

primären Energie für Heizung								Lfd. Nr.
Fernwärme/ Fernkälte	Geothermie	Umweltthermie (Luft/Wasser)	Solarthermie	Holz	Biogas/ Biomethan	sonstige Biomasse	sonstige Energie	
Wohnbau								
85	45	948	2	64	-	3	1	1
727	144	2 170	2	200	-	3	1	2
44	29	717	2	49	-	3	1	3
10	4	102	-	7	-	-	-	4
31	12	129	-	7	-	-	-	5
663	107	1 249	-	113	-	-	-	6
-	-	-	-	1	-	-	-	7
-	-	-	-	24	-	-	-	8
Wohngebäude nach Regierungsbezirken								
37	20	326	-	17	-	1	-	9
8	6	143	1	15	-	1	1	10
10	2	115	-	9	-	-	-	11
3	-	55	-	3	-	-	-	12
12	1	75	1	2	-	1	-	13
2	5	96	-	-	-	-	-	14
13	11	138	-	18	-	-	-	15
Nichtwohnbau								
23	6	72	2	19	1	2	2	16
485	45	1 314	6	78	3	4	753	17
2	-	2	-	-	-	-	-	18
36	-	21	-	-	-	-	-	19
2	1	19	-	1	-	-	-	20
58	4	150	-	5	-	-	-	21
-	1	2	-	7	1	-	-	22
-	5	24	-	21	3	-	-	23
13	1	39	1	10	-	2	2	24
336	16	1 075	2	41	-	4	753	25
8	-	11	-	5	-	1	1	26
300	-	466	-	28	-	3	7	27
3	1	19	1	3	-	1	1	28
16	16	578	2	11	-	1	746	29
2	-	5	-	1	-	-	-	30
20	-	25	-	1	-	-	-	31
6	3	10	1	1	-	-	-	32
55	19	43	4	11	-	-	-	33
Nichtwohngebäude nach Regierungsbezirken								
9	3	21	-	11	1	2	-	34
2	1	10	1	3	-	-	1	35
2	-	5	-	1	-	-	1	36
-	-	3	1	-	-	-	-	37
3	-	8	-	1	-	-	-	38
1	-	8	-	1	-	-	-	39
6	2	17	-	2	-	-	-	40

10. Baugenehmigungen für neue Wohn- und Regierungsbezirken und der

Lfd. Nr.	Gebäudeart Regierungsbezirk	Insgesamt	davon nach der verwendeten			
			keine	Öl	Gas	Strom
Wohnbau						
1	Wohngebäude insgesamt	1 209	708	2	10	200
2	darin Wohnungen	3 371	2 239	2	139	438
	davon					
3	Wohngebäude mit 1 Wohnung	897	508	2	2	154
4	Wohngebäude mit 2 Wohnungen	126	69	-	-	16
5	Wohngebäude mit 3 oder mehr Wohnungen	185	130	-	8	30
6	darin Wohnungen	2 198	1 569	-	137	252
7	Wohnheime	1	1	-	-	-
8	darin Wohnungen	24	24	-	-	-
Wohngebäude nach Regierungsbezirken						
9	Oberbayern	417	260	-	2	59
10	Niederbayern	186	101	2	1	27
11	Oberpfalz	147	85	-	-	17
12	Oberfranken	67	37	-	-	11
13	Mittelfranken	93	48	-	1	30
14	Unterfranken	105	72	-	-	21
15	Schwaben	194	105	-	6	35
Nichtwohnbau						
16	Nichtwohngebäude insgesamt	419	367	-	-	21
17	darin Rauminhalt (1 000 m³)	4 252	2 812	-	-	1 227
	davon					
18	Anstaltsgebäude	4	3	-	-	1
19	darin Rauminhalt (1 000 m³)	57	40	-	-	17
20	Büro- und Verwaltungsgebäude	26	20	-	-	3
21	darin Rauminhalt (1 000 m³)	222	212	-	-	4
22	Landwirtschaftliche Betriebsgebäude	139	136	-	-	-
23	darin Rauminhalt (1 000 m³)	720	713	-	-	-
24	Nichtlandwirtschaftliche Betriebsgebäude	219	187	-	-	11
25	darin Rauminhalt (1 000 m³)	3 042	1 744	-	-	1 173
	darunter					
26	Fabrik- und Werkstattgebäude	45	30	-	-	5
27	darin Rauminhalt (1 000 m³)	951	478	-	-	408
28	Handels- und Lagergebäude	113	101	-	-	3
29	darin Rauminhalt (1 000 m³)	1 946	1 137	-	-	750
30	Hotels und Gaststätten	11	9	-	-	1
31	darin Rauminhalt (1 000 m³)	59	47	-	-	11
32	Sonstige Nichtwohngebäude	31	21	-	-	6
33	darin Rauminhalt (1 000 m³)	210	103	-	-	33
Nichtwohngebäude nach Regierungsbezirken						
34	Oberbayern	134	117	-	-	7
35	Niederbayern	68	62	-	-	3
36	Oberpfalz	52	46	-	-	-
37	Oberfranken	21	19	-	-	1
38	Mittelfranken	35	31	-	-	1
39	Unterfranken	29	25	-	-	3
40	Schwaben	80	67	-	-	6

**Nichtwohngebäude in Bayern im Dezember 2025 nach Gebäudearten,
verwendeten sekundären Energie für Heizung**

sekundären Energie für Heizung								Lfd. Nr.
Fernwärme/ Fernkälte	Geothermie	Umweltthermie (Luft/Wasser)	Solarthermie	Holz	Biogas/ Biomethan	sonstige Biomasse	sonstige Energie	
Wohnbau								
-	-	2	73	212	-	-	2	1
-	-	127	159	265	-	-	2	2
-	-	-	47	182	-	-	2	3
-	-	-	16	25	-	-	-	4
-	-	2	10	5	-	-	-	5
-	-	127	80	33	-	-	-	6
-	-	-	-	-	-	-	-	7
-	-	-	-	-	-	-	-	8
Wohngebäude nach Regierungsbezirken								
-	-	1	25	68	-	-	2	9
-	-	1	17	37	-	-	-	10
-	-	-	4	41	-	-	-	11
-	-	-	4	15	-	-	-	12
-	-	-	3	11	-	-	-	13
-	-	-	3	9	-	-	-	14
-	-	-	17	31	-	-	-	15
Nichtwohnbau								
-	1	1	12	16	-	-	1	16
-	67	13	72	54	-	-	7	17
-	-	-	-	-	-	-	-	18
-	-	-	-	-	-	-	-	19
-	-	-	-	3	-	-	-	20
-	-	-	-	6	-	-	-	21
-	-	-	1	2	-	-	-	22
-	-	-	2	4	-	-	-	23
-	-	1	9	10	-	-	1	24
-	-	13	65	40	-	-	7	25
-	-	1	5	4	-	-	-	26
-	-	13	26	26	-	-	-	27
-	-	-	4	4	-	-	1	28
-	-	-	39	12	-	-	7	29
-	-	-	-	1	-	-	-	30
-	-	-	-	1	-	-	-	31
-	1	-	2	1	-	-	-	32
-	67	-	4	4	-	-	-	33
Nichtwohngebäude nach Regierungsbezirken								
-	1	1	1	7	-	-	-	34
-	-	-	-	3	-	-	-	35
-	-	-	3	3	-	-	-	36
-	-	-	1	-	-	-	-	37
-	-	-	1	1	-	-	1	38
-	-	-	-	1	-	-	-	39
-	-	-	6	1	-	-	-	40

11. Baugenehmigungen für neue Wohn- und Nichtwohngebäude in Bayern im Dezember 2025
nach Gebäudearten und dem überwiegend verwendeten Baustoff

Lfd. Nr.	Gebäudeart	Ins- gesamt	davon nach dem überwiegend verwendeten Baustoff							
			Stahl	Stahl- beton	Ziegel	Kalksand- stein	Poren- beton	Leicht- beton/ Bims	Holz	sonstiger Baustoff
Wohnbau										
	Wohngebäude insgesamt									
1	Gebäude (Anzahl)	1 209	2	68	729	32	29	6	338	5
2	Rauminhalt (1 000 m³)	1 927	1	282	1 171	94	29	4	344	3
3	Veranschlagte Kosten (1 000 €)	1 060 579	250	191 856	611 680	47 939	14 591	1 981	190 162	2 120
	davon									
	Wohngebäude mit 1 Wohnung									
4	Gebäude (Anzahl)	897	2	32	526	17	27	6	282	5
5	Rauminhalt (1 000 m³)	883	1	31	574	15	26	4	230	3
6	Veranschlagte Kosten (1 000 €)	470 349	250	16 433	298 642	7 784	13 256	1 981	129 883	2 120
	Wohngebäude mit 2 Wohnungen									
7	Gebäude (Anzahl)	126	-	7	82	-	2	-	35	-
8	Rauminhalt (1 000 m³)	167	-	12	111	-	3	-	42	-
9	Veranschlagte Kosten (1 000 €)	86 921	-	4 958	57 579	-	1 335	-	23 049	-
	Wohngebäude mit 3 oder mehr Wohnungen									
10	Gebäude (Anzahl)	185	-	29	120	15	-	-	21	-
11	Rauminhalt (1 000 m³)	869	-	240	477	79	-	-	73	-
12	Veranschlagte Kosten (1 000 €)	496 152	-	170 465	248 302	40 155	-	-	37 230	-
	Wohnheime									
13	Gebäude (Anzahl)	1	-	-	1	-	-	-	-	-
14	Rauminhalt (1 000 m³)	8	-	-	8	-	-	-	-	-
15	Veranschlagte Kosten (1 000 €)	7 157	-	-	7 157	-	-	-	-	-
Nichtwohnbau										
	Nichtwohngebäude insgesamt									
16	Gebäude (Anzahl)	419	75	126	67	-	3	-	143	5
17	Rauminhalt (1 000 m³)	4 252	905	2 572	321	-	3	-	431	19
18	Veranschlagte Kosten (1 000 €)	781 757	84 350	508 339	96 091	-	861	-	90 574	1 542
	davon									
	Anstaltsgebäude									
19	Gebäude (Anzahl)	4	-	3	1	-	-	-	-	-
20	Rauminhalt (1 000 m³)	57	-	51	6	-	-	-	-	-
21	Veranschlagte Kosten (1 000 €)	42 025	-	38 715	3 310	-	-	-	-	-
	Büro- und Verwaltungsgebäude									
22	Gebäude (Anzahl)	26	3	9	10	-	-	-	4	-
23	Rauminhalt (1 000 m³)	222	7	186	25	-	-	-	4	-
24	Veranschlagte Kosten (1 000 €)	116 281	2 973	97 275	14 120	-	-	-	1 913	-
	Landwirtschaftliche Betriebsgebäude									
25	Gebäude (Anzahl)	139	27	34	15	-	1	-	60	2
26	Rauminhalt (1 000 m³)	720	312	136	37	-	2	-	223	10
27	Veranschlagte Kosten (1 000 €)	53 143	15 753	12 503	4 840	-	194	-	19 171	682
	Nichtlandwirtschaftliche Betriebsgebäude									
28	Gebäude (Anzahl)	219	45	69	32	-	1	-	69	3
29	Rauminhalt (1 000 m³)	3 042	586	2 064	224	-	0	-	159	9
30	Veranschlagte Kosten (1 000 €)	464 423	65 624	317 983	56 288	-	167	-	23 501	860
	darunter									
	Fabrik- und Werkstattgebäude									
31	Gebäude (Anzahl)	45	12	18	7	-	-	-	8	-
32	Rauminhalt (1 000 m³)	951	157	699	36	-	-	-	60	-
33	Veranschlagte Kosten (1 000 €)	134 258	24 384	97 793	6 117	-	-	-	5 964	-
	Handels- und Lagergebäude									
34	Gebäude (Anzahl)	113	31	27	11	-	-	-	43	1
35	Rauminhalt (1 000 m³)	1 946	429	1 257	163	-	-	-	89	7
36	Veranschlagte Kosten (1 000 €)	254 341	41 155	158 723	38 696	-	-	-	15 477	290
	Hotels und Gaststätten									
37	Gebäude (Anzahl)	11	-	4	3	-	-	-	3	1
38	Rauminhalt (1 000 m³)	59	-	41	16	-	-	-	1	1
39	Veranschlagte Kosten (1 000 €)	40 336	-	31 020	7 999	-	-	-	792	525
	Sonstige Nichtwohngebäude									
40	Gebäude (Anzahl)	31	-	11	9	-	1	-	10	-
41	Rauminhalt (1 000 m³)	210	-	136	29	-	1	-	45	-
42	Veranschlagte Kosten (1 000 €)	105 885	-	41 863	17 533	-	500	-	45 989	-

Aktuelle
Veröffentlichungen
unter
q.bayern.de/produkte



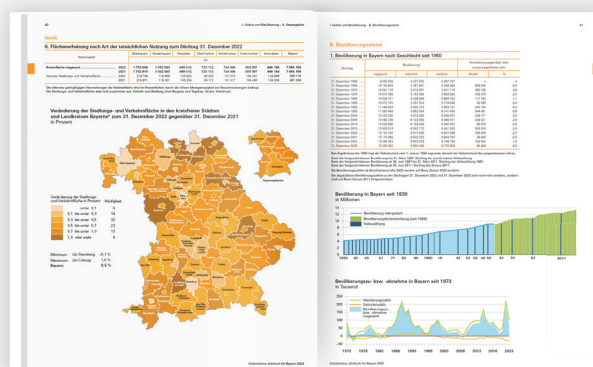
Statistisches Jahrbuch für Bayern

Das **Statistische Jahrbuch** für Bayern ist das Standardwerk der amtlichen Statistik in Bayern seit 1894. Darin zusammengestellt sind jährlich aktuelle Statistikdaten über Land, Leben, Leute, Politik, Wissenschaft und Wirtschaft in Bayern.

Auf über 700 Seiten enthält es die wichtigsten Ergebnisse aller amtlichen

Statistiken – in Form von Tabellen, Graphiken oder Karten – zum Teil mit langjährigen Vergleichsdaten und Zeitreihen.

Ebenso enthalten sind ausgewählte Strukturdaten für Regierungsbezirke, kreisfreie Städte und Landkreise sowie Regionen Bayerns, für Bund und Länder sowie die EU-Mitgliedstaaten.



Preise

Buch 39,00 €
Datei (PDF) 12,00 €

Bayern kompakt

Das Kompendium **Bayern kompakt** bietet auf knapp 50 Seiten die wichtigsten bayerischen Strukturdaten aus Wirtschaft, Gesellschaft und Politik in Texten, Tabellen und Graphiken.

Es verweist zudem auf weiterführende Informationsmedien des Bayerischen Landesamts für Statistik.

Heft und Datei kostenlos

Bayerisches Landesamt für Statistik – Vertrieb, Nürnberger Straße 95, 90762 Fürth
Telefon 0911 98208-6311 | Telefax 0911 98208-96638 | vertrieb@statistik.bayern.de